

KITASHIBU RUN RUN FESTA

-競技マニュアル-

▼記録速報サイト



北沢ランランフェスタ



渋谷区
Shibuya City

コース 今回のコースは、新国立劇場前の「オペラ通り」を拠点として、「水道道路」を交通規制して行われます。

- ひよこ : 42.195m
- 北渋マイル(往復)・リレー : 1609m
- 北渋マイル(1way) : 1609m
- ハチ公ラン&ウォーク : 1000m
※1000mは折り返して日本動物医療センターへゴール







当日集合場所▶**新国立劇場前広場**

集合時間▶**8:00**

資機材置場全体MAP



※コーンは朝道路端に設営部隊が落としていきます。
戻す場合は、お近くの資機材置場へお願いします。

タイムスケジュール（全体スケジュール）

時刻	概要	備考
6:30	オペラ通り交通規制開始	
8:00	荷物預かり・更衣室運用開始	
9:00	水道道路交通規制開始	
9:30	北渋マイル1組目スタート(一般・1wayコース)	ゼッケン：1001～ エントリー数：70名
9:33	北渋マイル2組目スタート(一般・1wayコース)	ゼッケン：2001～ エントリー数：85名
9:38	北渋マイル3組目スタート(ブラインドレース・1wayコース)	ゼッケン：3001～ エントリー数：25組50名
9:55	北渋マイル4組目スタート(折り返しコース)	ゼッケン：4001～ エントリー数：102名
9:59	北渋マイル5組目スタート(折り返しコース) ※小中学生	ゼッケン：5001～ エントリー数：80名
10:03	北渋マイル6組目スタート(折り返しコース)	ゼッケン：6001～ エントリー数：50組100名
10:07	北渋マイル7組目スタート(折り返しコース)	ゼッケン：7001～ エントリー数：50組100名
10:15	(仮) New balance×田中希実選手スペシャルイベント	走行はなし
10:30	リレーマラソンスタート	ゼッケン：1～ エントリー数：75組
10:50	ひよこレース（未就学児ラン）	※オペラ通りの42.195mを使って開催
11:30	リレーマラソン終了	
11:31	ハチ公ラン&ウォーク	※犬とその飼い主によるパレードラン エントリー数：60組
11:40	コースクリア	
12:00	水道道路・オペラ通り新国立劇場側車線、交通規制解除	
13:00	オペラ通り交通規制解除 13:30～14:00で状況をみながら、荷物預かり・更衣室終了	



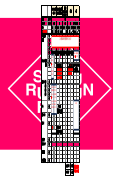
競技部体制図

競技部体制図・動態表（陸協管轄）

陸協：12名+3名=15名
ボランティア：5名

		北浜マイル(ワンウェイ) スタート →北浜リレーゾーン呼び出し		北浜マイル(折り返し) スタート →北浜リレースタート		北浜マイル(折り返し) ゴール →北浜マイル(リレー)ゴール		北浜マイル(ワンウェイ) ゴール →折り返し地点(社会教育館先) ※折り返し地点は転配1名		折返し地点 (北浜マイル折り返し・北浜リレー・ハチ公ラン&ウォーク)		ひよこレース	ハチ公ラン&ウォーク	オペラ通り遊撃	
全体責任者 リーダー	陸協	1名 2名													
カテゴリー		陸協	ボランティア	陸協	ボランティア	陸協	ボランティア	陸協	ボランティア	陸協	ボランティア				
人数 ※全体責任者・責任者以外		3名		3名		3名	5名	3名		(1名)					
オペラ通り規制開始	6:30														
集合時間	7:00														
	7:30														
	8:00														
	8:30														
	9:00	スタート地点(9:00～)						ゴール地点(9:00-9:45)							
ワンウェイスタート(1組目)	9:30			スタート地点(9:30-10:40)		ゴール地点(9:30-11:40)				折り返し地点(9:30-11:40)					
(2組目)	9:33														
(3組目)	9:38														
		終了後、北浜リレー開始まで 時間があるため適時休憩						1名シフト							
折り返しスタート(4組目)	9:55														
(5組目)	9:59														
(6組目)	10:03														
(7組目)	10:07														
イベント	10:15	呼び出し地点(10:15～)													
北浜リレースタート	10:30														
ひよこレース	10:50			北浜リレーがスタート後 適時休憩をしながら、リレー ゾーン呼び出しにご協力 ください。											
北浜リレー終了	11:30														
ハチ公ラン&ウォーク	11:31	北浜リレーが終了し、対応が終了するまで													
水道道路規制解除	12:00														
オペラ通り規制解除	13:00														
									陸協		15名	※全体責任者1名、リーダー2名、陸橋審判員12名			
									ボランティア		5名				

こちらの対応は
ございません。



競技部体制図

競技部体制図・動態表（puray、シャフト管轄）

Puray、シャフト：21名+リーダー4名+全体責任者1名=26名
ボランティア：13名

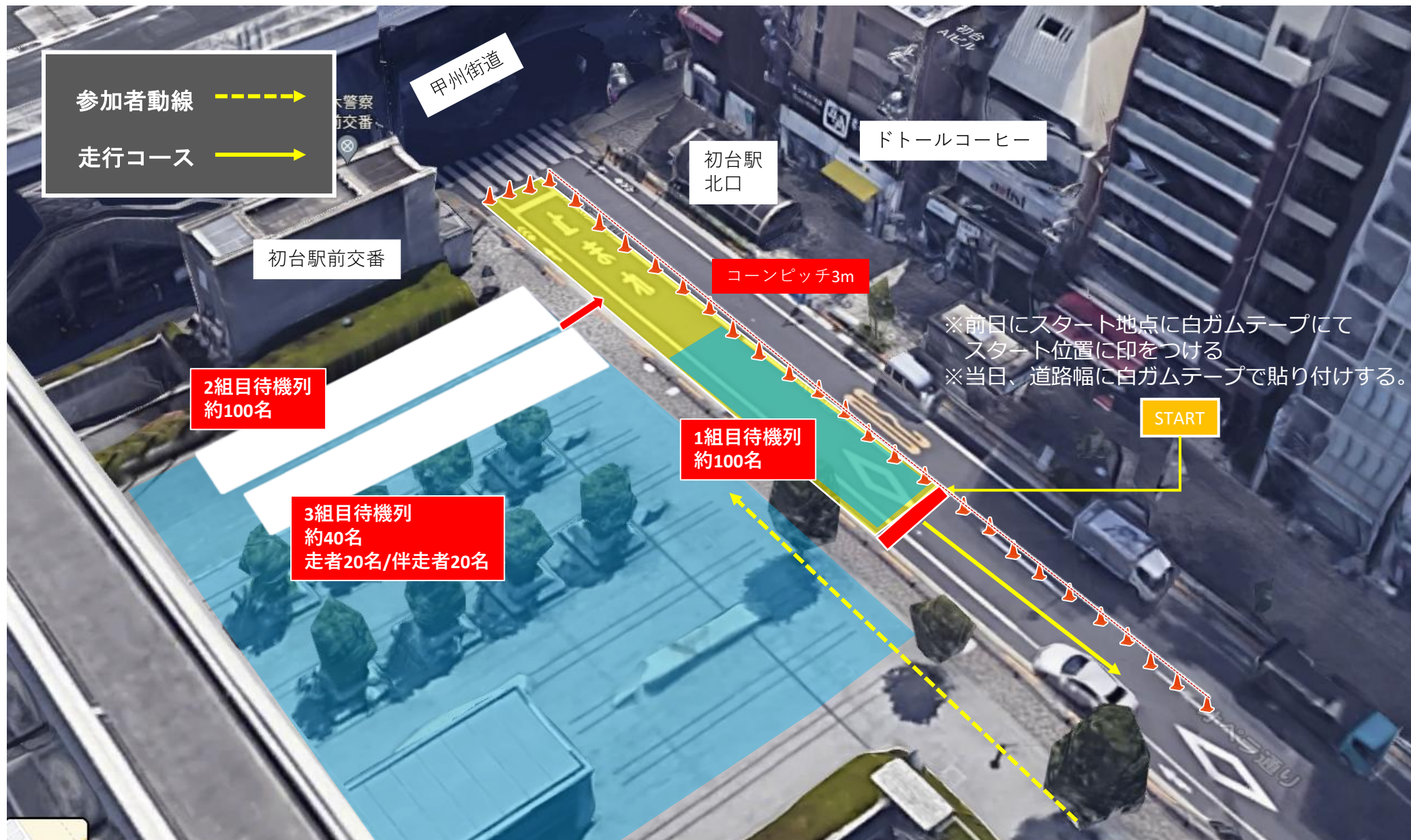
		北渋マイル(ワンウェイ) 列整理 →ひよこレース		北渋マイル(折り返し) 列整理 →北渋リレー列整理→ハチ公		折返し地点 (北渋マイル折り返し・北渋リレー・ハチ公ラン＆ウォーク)		選手案内		遊撃	
全体責任者	puray(シャフト)	1名									
責任者(リーダー)	puray(シャフト)	1名		1名		1名		1名		※全体責任者管理	
カテゴリー		puray(シャフト)	ボランティア	puray(シャフト)	ボランティア	puray(シャフト)	ボランティア	puray(シャフト)	ボランティア	puray(シャフト)	ボランティア
人数 ※全体責任者・責任者以外		2名	6名	10名	5名		2名	6名		3名	
オペラ通り規制開始	6:30	コーン配布およびオペラ通り中央ラインコーン並べ									
集合時間	7:00										
	7:30										
	8:00										
ワンウェイスタート(1組目)	8:30	ワンウェイ待機場所(8:30～)		折り返し待機場所(8:30～9:35)		折り返し地点(9:30-12:00)		各案内場所(8:15～11:30)		1名ひよこレースの景品詰め作業 指示 ※町民ボランティア5名	
	9:00	1名スタート									
	9:30	位置専任									
	(2組目)	9:33			待機選手移動(9:35～)			一部配置変更(9:35～)		選手入口チェック配置(9:35～12:00)	
	(3組目)	9:38			待機列移動後、2部隊編成			折り返し事前待機入口チェック		コーン設置 (9:35～)	
					1. 待機者対応・列移動 2. リレーコーン対応→ハチ公			から、道路横断案内へ			
折り返しスタート(4組目)	9:55										
(5組目)	9:59	スタッフ2名+ボランティア6名は、 待機エリア・マクドナルド前までの 敷材撤去後、ハチ公ゴール地点 (日本動物医療センター) ヘシフト。 ハチ公ランの準備を行う。									
(6組目)	10:03										
(7組目)	10:07										
イベント	10:15			イベント終了後 待機選手移動／コーン対応						ひよこ対応	
北渋リレーススタート	10:30										
ひよこレース	10:50										
		ハチ公ゴール対応		ハチ公列整理(11:00～)							
				日本動物医療センター前(11:00～)							
北渋リレー終了	11:30										
ハチ公ラン＆ウォーク	11:31										
水道道路規制解除	12:00										
オペラ通り規制解除	13:00										
KITASHIBU RUN RUN FESTA2025							puray(シャフト)		26名	※全体責任者1名、責任者 (リーダー)4名、スタッフ21名	
							ボランティア		13名		

ゼッケンロゴ一覧

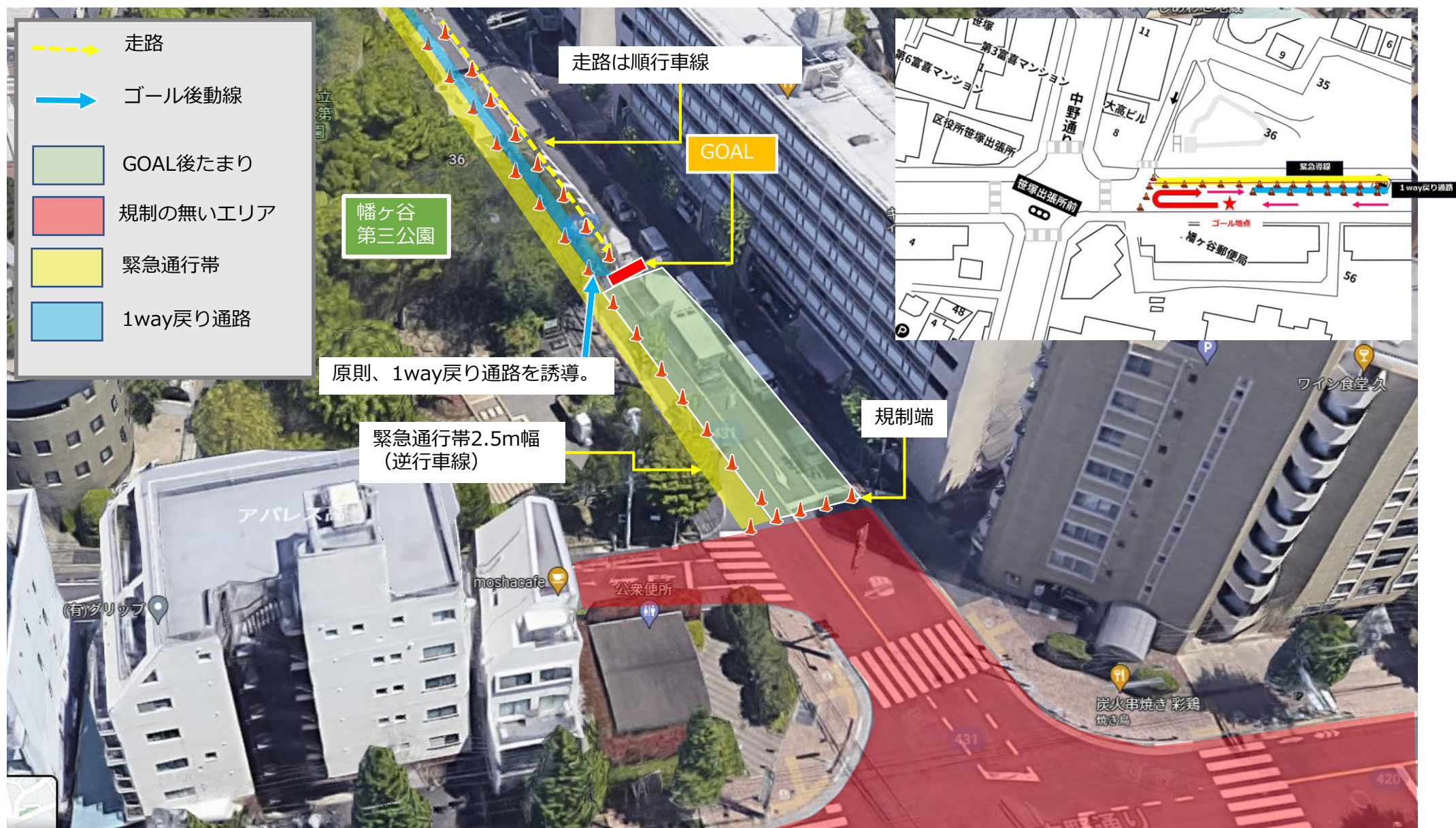


北澁マイル（ワンウェイ）

北渋マイル(ワンウェイ) : スタートエリア俯瞰図



北渋マイル(ワンウェイ)：ゴール地点運用図





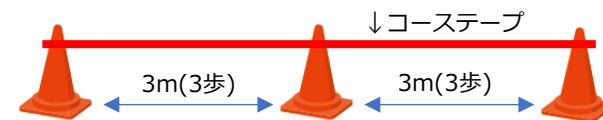
KITASHIBU RUN RUN FESTA2025

1wayスタート(9:30)スタートまでに、オペラ通り新国立劇場側車線を走行路として、コーンを設置します。**中央線に沿ってコーンを設置してください。**

【コーン置場】 ①初台駅前交番横資材置き場70個
②本町児童遊園地70個を運搬して設置

【設置ピッチ】 3mピッチで設置(歩幅3歩) ※横断歩道含め想定個数140個

【設置方法】 コーン間はコーステープをコーンヘッドに巻き付けながら繋げていく。
風の状況により、養生テープで、コーン本体とコーステープを固定。

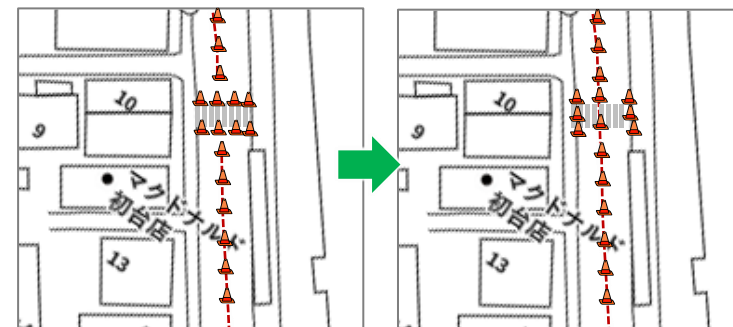


①交番前横断歩道詳細

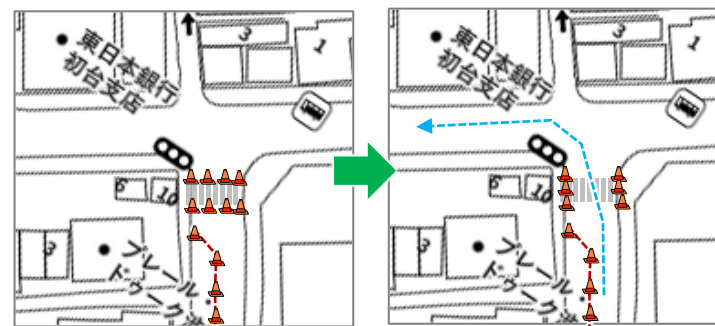


②マクドナルド前横断歩道

(6:30~9:29) → (9:30~9:34)

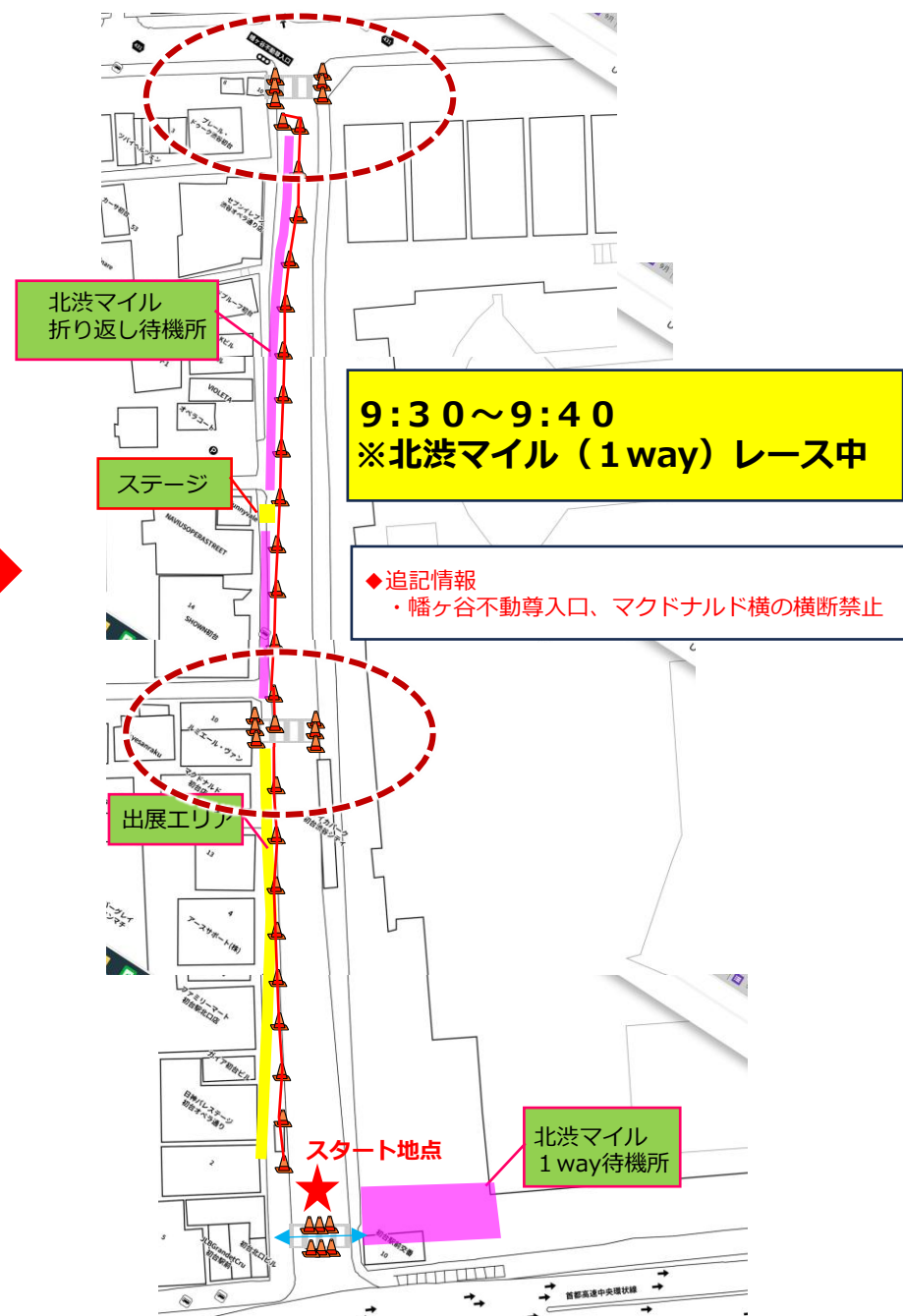
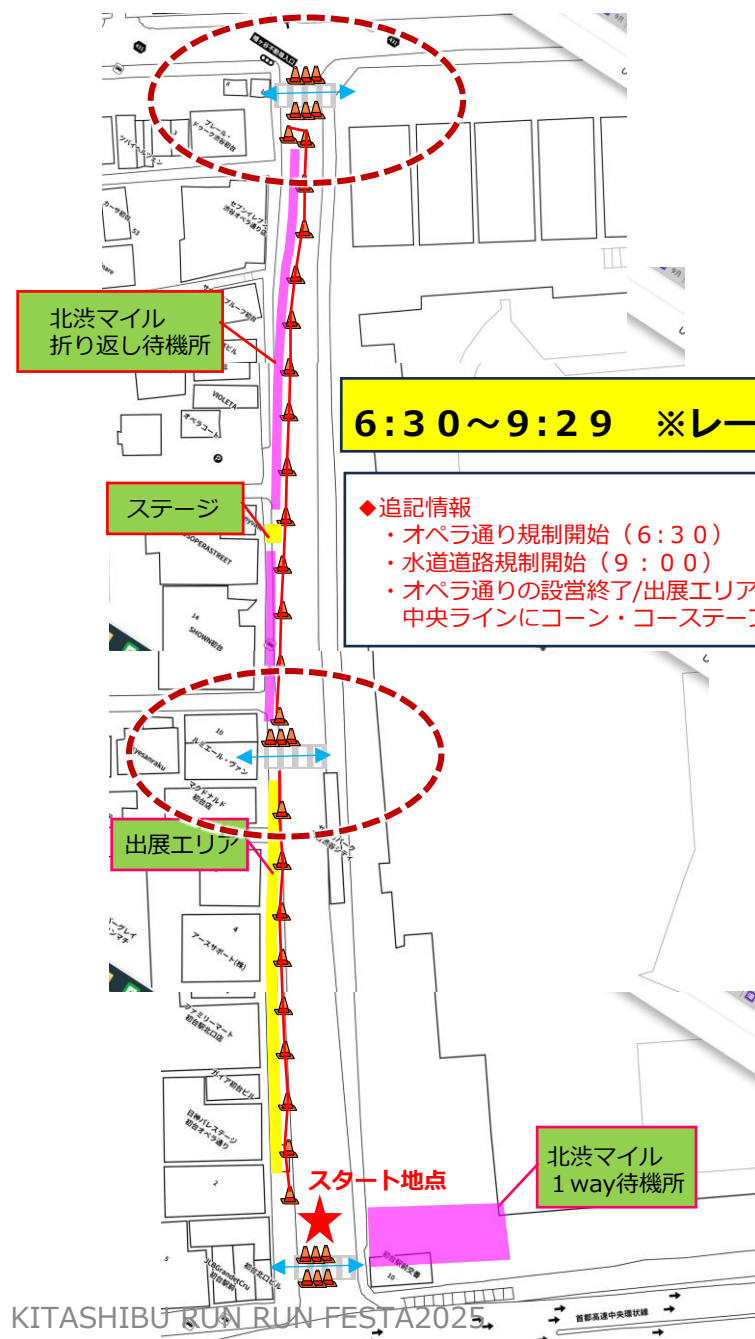


③幡ヶ谷不動尊入口交差点 (6:30~9:29) → (9:30~9:34)



②と③の交差点については、スタート前には交差点を封鎖し走路を確保する必要があります。

北渋マイル(ワンウェイ)：オペラ通りコーン切替図



北渋マイル(ワンウェイ)：人員表および役割

アイコン	ポジション	ポジション数	所属	氏名	業務内容	備考
	全体統括	2名	渋谷区陸協1名 puray(シャフト)1名		全体の管理・統括	
① ①	1. スタート前 列整理	8名	puray(シャフト)2名 ボランティア6名		・待機スペースの対応 それぞれの組に対して、プラカード(1名)、トラロープを 両サイドでそれぞれ持ち(2名)、最後尾対応(1名)	終了後、マクドナルド前 までのコーン等の資機材 撤去 後→ひよこレース対応へ
②	2. スタート対応	3名	渋谷区陸協3名		・スタートラインの整列(1名)、スタート合図調整(1名)、 出走ランナーのゼッケンチェック(1名)	終了後、リレーゾーン呼 び出し対応へ
③ ③	3. ゴール対応	8名	渋谷区陸協3名		・ゴールした選手にゴールテープを張る(2名)、帰り導線案内(1 名)	渋谷区陸協1名は北渋マイ ル(1way)ゴール対応後、 折り返し地点へ
④	4. 計測係・入賞者対応	4名	puray puray/シャフト		・計測コントロールおよびトラブル対応、入賞者対応	

ゼッケンと組み編成について

※参加者のゼッケン番号は出走組順になっています。各番号の出走組は以下となります。

出走組	ゼッケン番号
1マイル (ワンウェイ) 1組	1001～
1マイル (ワンウェイ) 2組	2001～
1マイル (ワンウェイ) 3組 ブラインド	3001～

スターターについて

各組のスターターについては、以下の方々が担当される予定です。
※スタートの進行はMCが行います。

出走組	スターター
1マイル (ワンウェイ) 1組	長谷部 区長
1マイル (ワンウェイ) 2組	小林 大会会長
1マイル (ワンウェイ) 3組	ゼンコーCEO・海野様

北渋マイル(ワンウェイ)：スタート前コントロール及び列整理



スタート時レイアウトとオペレーション

【1.スタート前列整理】① ①

それぞれの組に対して、ブラカード(1名)、トラロープを両サイドでそれぞれ持ち(2名)、最後尾対応(1名)
※ゼッケンの番号を確認し、他の組の選手が紛れていないかを確認ください。
※招待選手は1組目の前列に並べる。
スタート後は、次列の選手をスタート地点に誘導してください。

【2. スタート対応】②

スタート位置に先頭を整列させ、MC合図によってスタートします。
もう1名はゼッケンの番号を確認し、他の組の選手が紛れていないかを確認をお願いします。

【3.計測係】※purayより派遣③

スタートタイミングを確認して計測地点に報告します。
整列に遅れた選手の報告などはここに報告してください。

※スタートはMCの合図により、スターターが号砲を鳴らしてスタートします。スタート後は、次列の選手をスタート地点に誘導してください

※スタート地点にはテープが設置され、スタート地点が示されています。

※計測方法はグロスタイム計測となります。

※もし、整列に遅れた選手がいた場合は、次の組で走らせてください。
その場合ゼッケン番号を控えていただき計測係に報告してください。

※公式の案内、手荷物預かり所などでは15分前にスタート地点に集合してください、と告知します。

北渋マイル(ワンウェイ) : ゴール地点配置

ゴールエリアオペレーション

【概要】

1マイルレース(ワンウェイ)のゴールは「幡ヶ谷第三公園」前となります。ゴール地点。

【1. ゴールテープ係2名】 3

先頭の選手にゴールテープを張ります。
1～2組目は、ニューバランス仕様のゴールテープを使用。
3組目は、ブラインド（ゼンコー）仕様のゴールテープを使用。

【2. 誘導係1名】 3 3

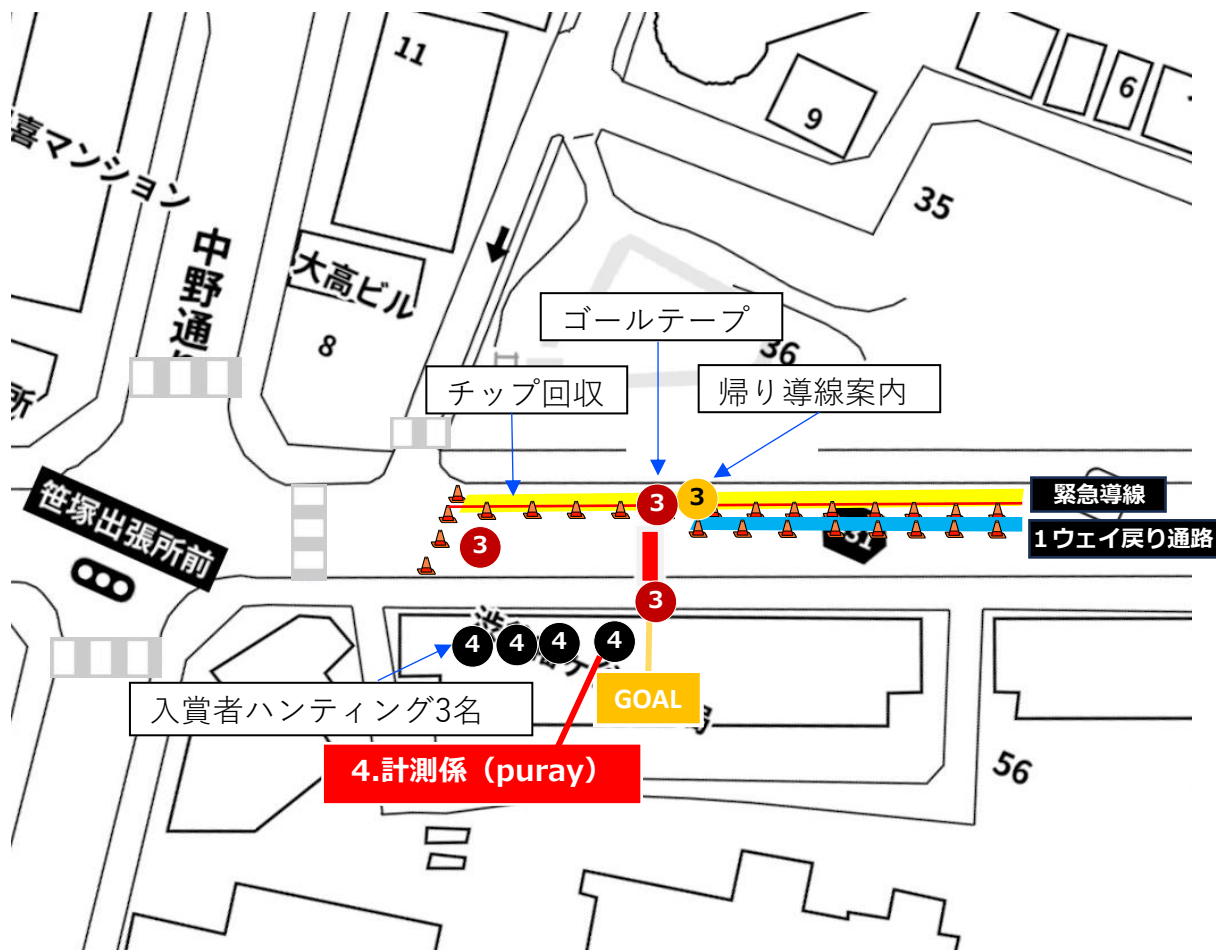
走りきり終えた選手を、1ウェイ戻り通路またはに誘導します。
声掛け文言「走り終えた選手はこちらにお進みください」。動けなくなっている人以外はなるべくゴールしてくる選手の妨げにならないよう誘導する。

【3. 計測係(puray)名】 4

計測を行います。計測上のトラブルなどはこちらで対応します。

入賞対象である男女各3名のハンティング要員配置。

- ※ゼッケンについているチップは、回収しない。
- ※ゴールされた選手は、1ウェイ戻り通路を通して、荷物預かりや更衣室に戻ります。
「このあとどうすればよいか？」という質問があった場合にはそのようにお答えください。
- ※ゴール後、戻り通路で設置したコーンは、終了後のイベントで使用するため、そのままとなります。

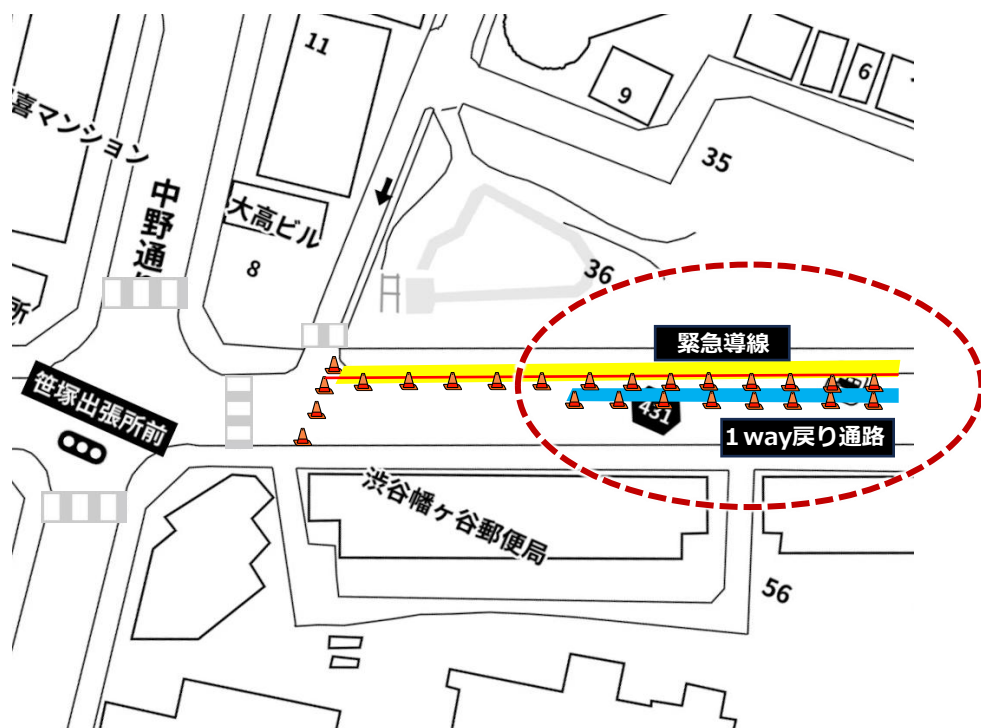


※入賞者（男女各上位3名）については、ハンティング要員3名が対応します。
（順位・表彰時間等が書かれたカードをお渡し説明します）

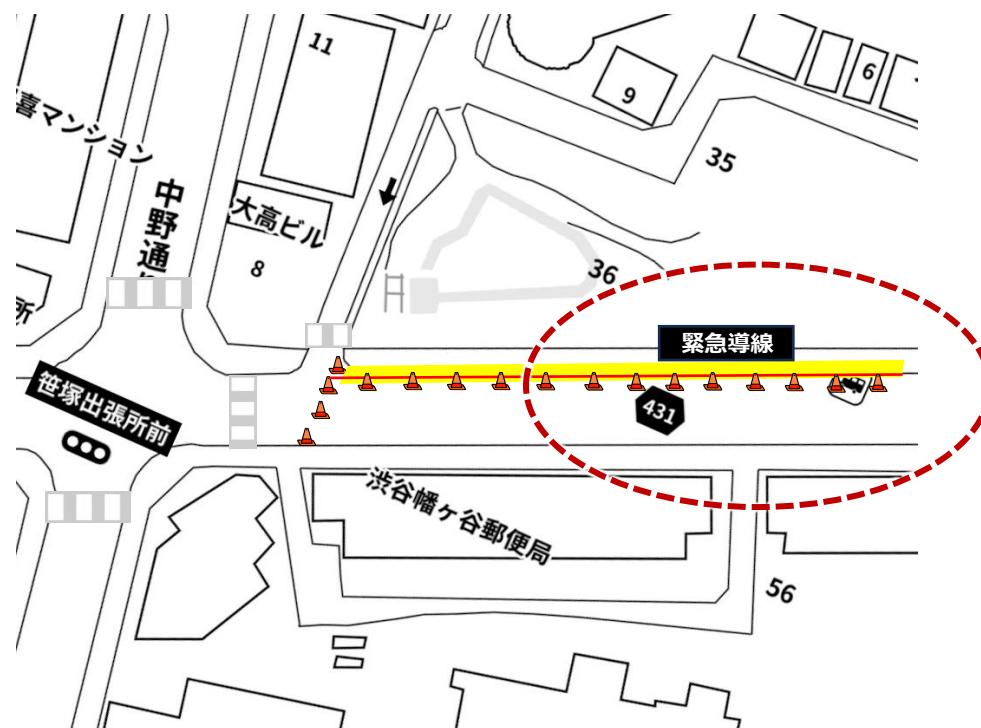
北渋マイル(ワンウェイ)：ゴール地点コーン切替図

9:00～9:55頃

※規制開始～北渋マイル(ワンウェイ)終了まで



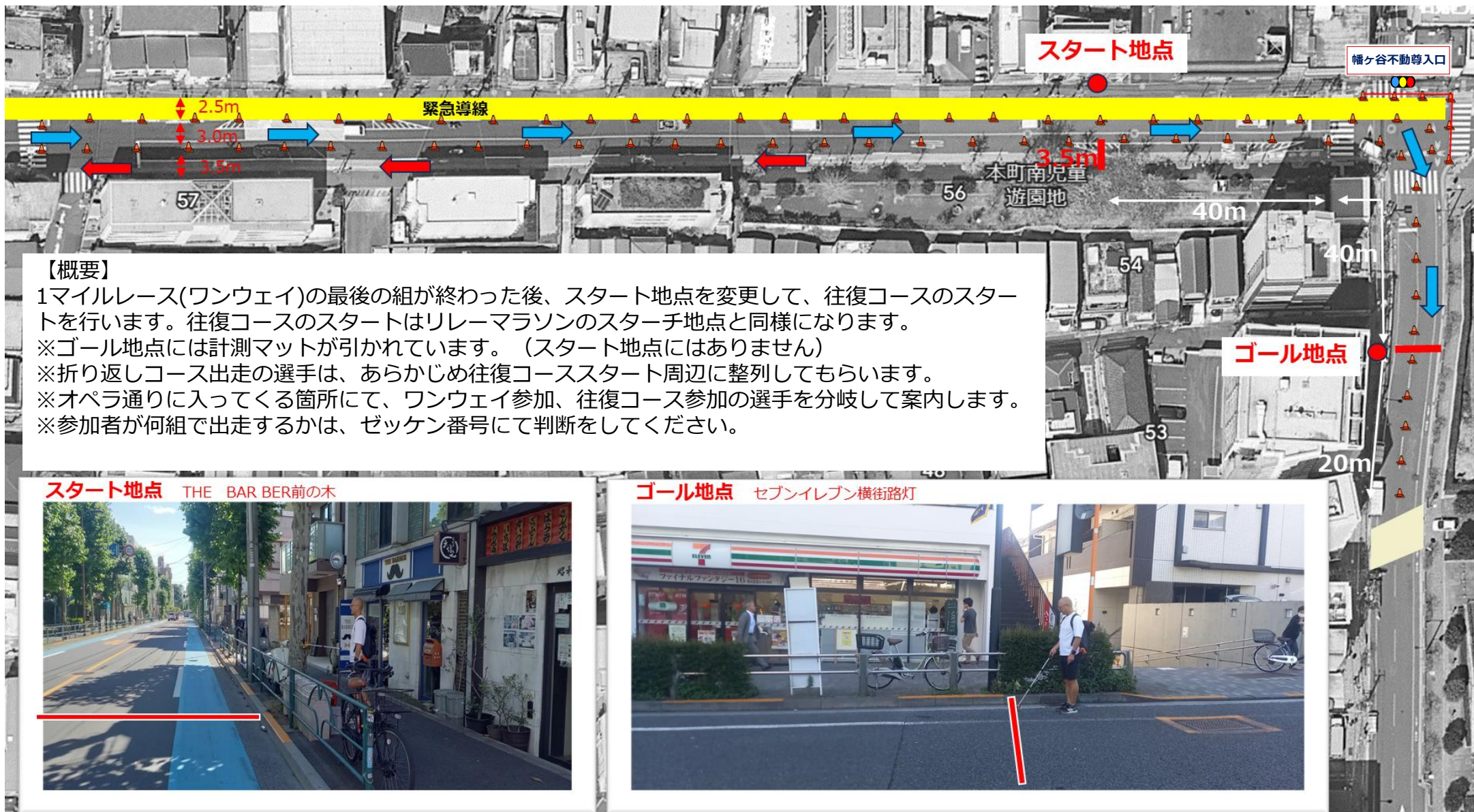
9:55頃～



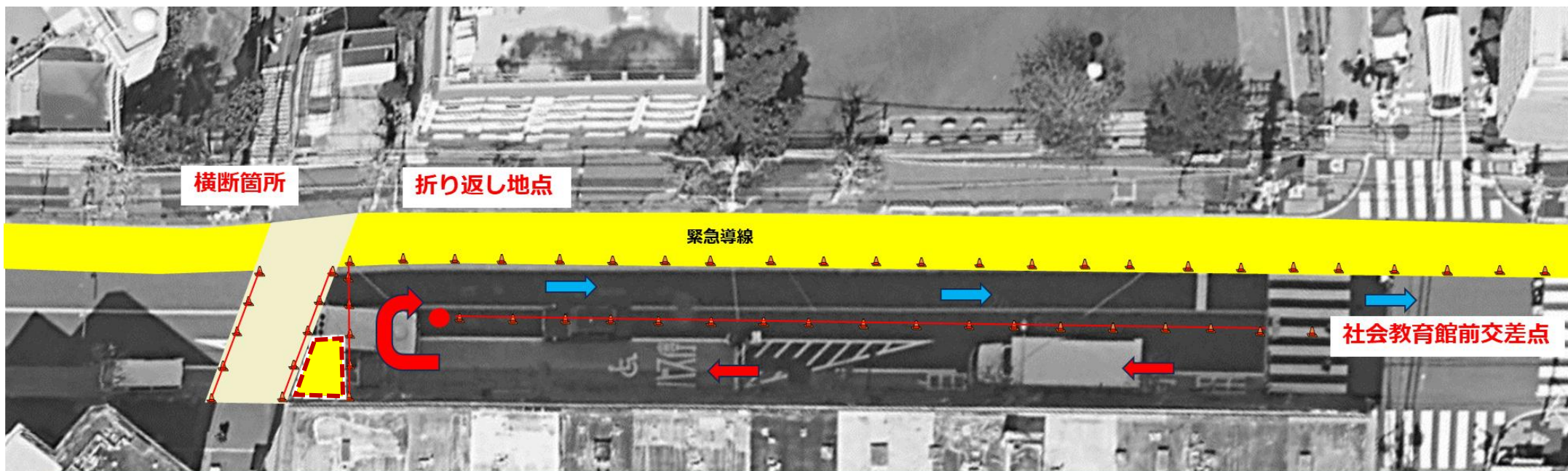
※7号イベントの状況により、1way戻り通路は終了まで継続となる可能性あり

北澁マイル（折り返し）

北渋マイル(折り返し) : スタート・ゴールについて



北渋マイル(折り返し)：折り返しについて



※折り返し地点
スタートから
(725m地点)は
六号通りバス停
横の街路灯

※折り返し725m地点
はゴールがスタート
より80m先の為

【概要】

折り返し地点は、社会教育館前交差点より約40m先地点となります。
リレーマラソン・ハチ公ラン&ウォーク(1000mの部)の折り返し地点も同様です。



折返し開始後左図の位置にて
北渋プロジェクトのアーティストが
演奏を行います。準備等にご協力ください。

北渋マイル(折り返し)：待機列について

北渋マイル(ワンウェイ)開催時 ～9：40分ごろ



【概要】

北渋マイル(ワンウェイ)開催時は、オペラ通り沿いにて待機します。
最終ランナーが幡ヶ谷不動尊入口交差点を通過後、待機列を移動し、コーンの設置・切替を行います。

最終ランナー通過時 9：40分ごろ～



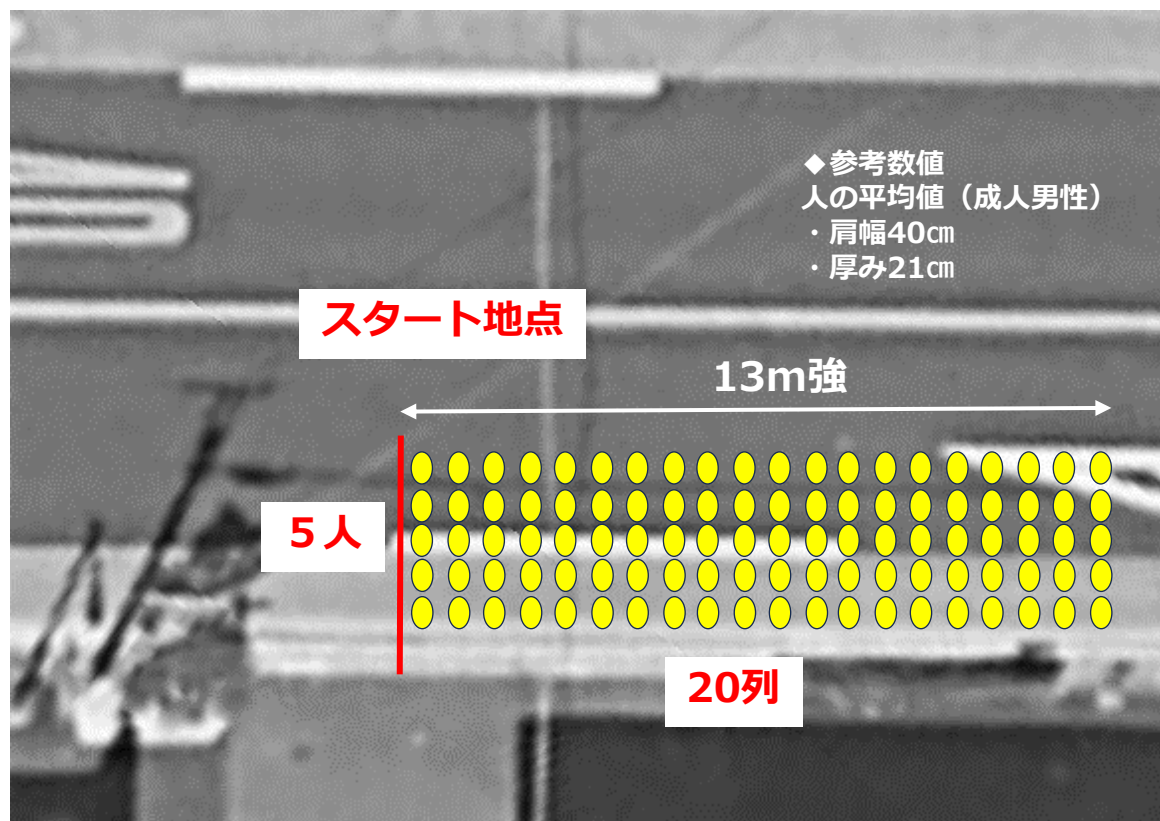
◆スタート前並びについて

道路端の排水斜道が0.5m、自転車専用通行帯1.0m

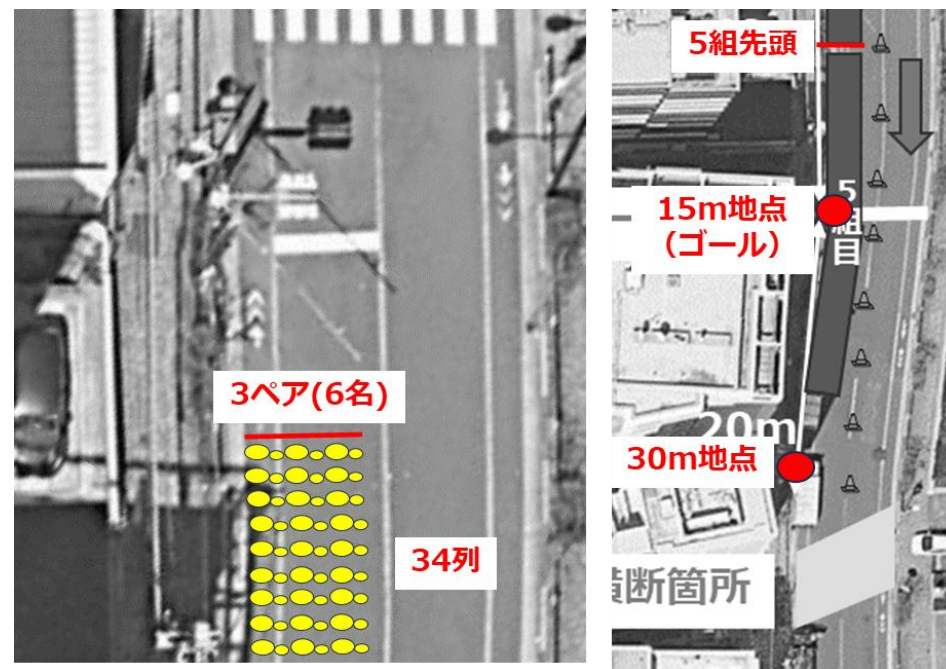
スタート時に於いては、**排水斜道を使用せず3.0m幅整列**

- ・ 3,4組 縦5人 両サイド余裕を持って（一人あたり0.6m）
横20列 一人あたり0.7m、計14m ※先頭含まず13m強
- ・ 5,6組 縦3ペア 6人
横34列 計23.8m ※先頭含まず23m強

3組,4組



5組,6組（親子）



北渋マイル(折り返し) : コーン切替について

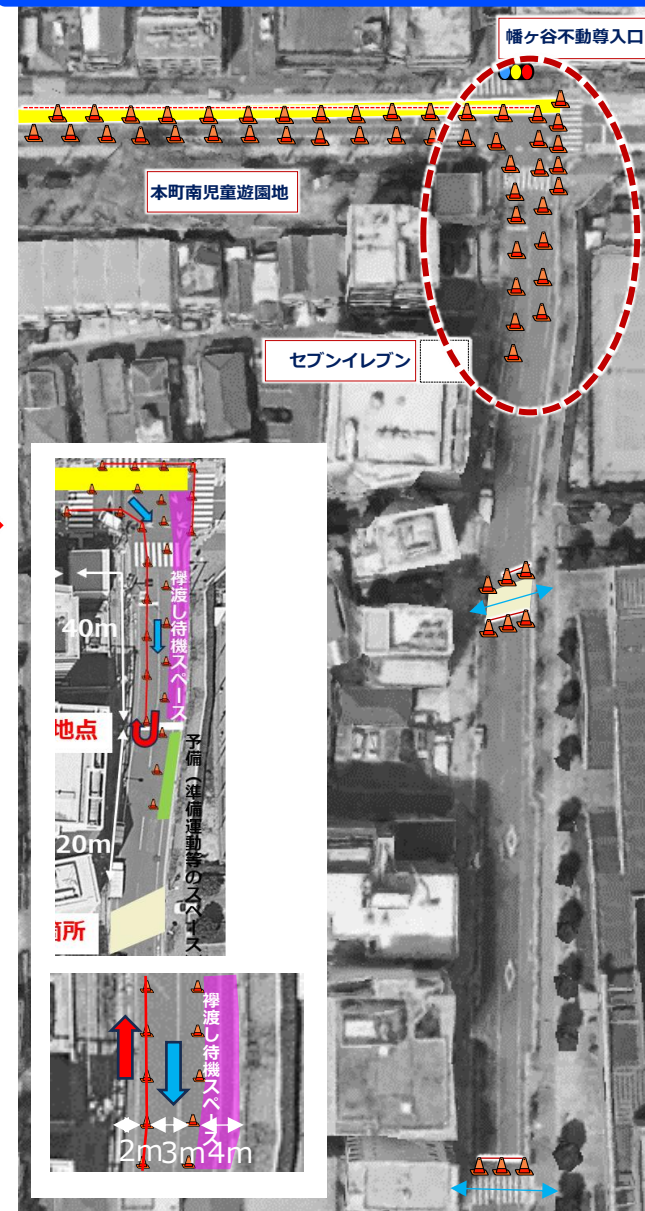
北渋マイル(ワンウェイ)開催時 ～9：40分頃



最終ランナー通過時 9：40頃～



NBイベント終了時 10：20分頃～



アイコン	ポジション	ポジション数	所属	氏名	業務内容	備考
	全体統括	2名	渋谷区陸協1名 puray(シャフト)1名		全体の管理・統括	
①	1. スタート前 列整理	15名	puray(シャフト)10名 ボランティア5名		・待機スペースの対応 それぞれの組に対して、プラカード(1名:ボランティア対応)、 トラロープを両サイドでそれぞれ持ち(2名)	終了後、リレーマラソン 対応
②	2. スタート対応	3名	渋谷区陸協3名		・スタートラインの整列(1名)、スタート合図調整(1名)、 出走ランナーのゼッケンチェック(1名)	そのままリレーマラソン まで対応
③③③	3. 折り返し地点対応	4名	渋谷区陸協1名※ puray(シャフト)1名 ボランティア2名		・折り返し地点案内誘導および安全管理 プラカード(1名)、不正監視(1名)	渋谷区陸協1名は北渋マイル(1way)ゴール対応後、 転配で配置
④④	4. ゴール対応	8名	渋谷区陸協3名 ボランティア5名		・ゴールした選手にゴールテープを張る(2名)、	そのままリレーマラソン まで対応
⑤	5. 計測係	2名	puray		・計測コントロールおよび、トラブル対応	
⑥	6. 選手誘導係	6名	puray(シャフト)		・スタートへ向かう選手を待機列に誘導	一部配置変更あり
⑦	7. 遊撃	3名	puray(シャフト)		・コーン設置や切替、突発的対応	

●(赤色)渋谷区陸協 ●(黄色)ボランティア ●(黒色)puray/シャフト

ゼッケンと組み編成について

※参加者のゼッケン番号は出走組順になっています。
各番号の出走組は以下となります。

出走組	ゼッケン番号
1マイル(往復)4組目 (一般男女中学生)	4001～
1マイル(往復)5組目(小中学生)	5001～
1マイル(往復)6組目(親子)	6001～
1マイル(往復)7組目(親子)	7001～

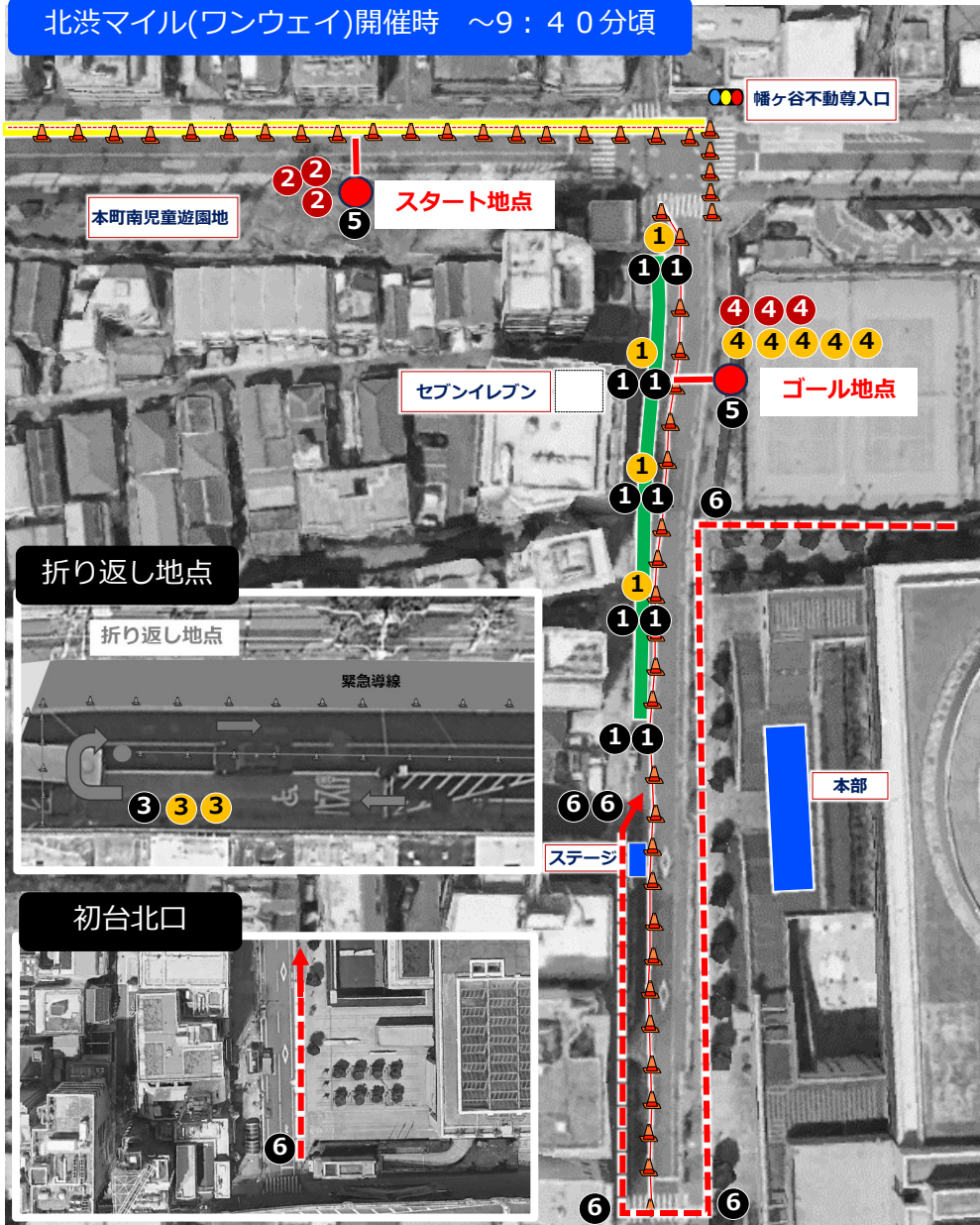
スターターについて

各組のスターターについては、以下の方々が担当される予定です。
※スタートの進行はMCが行います。

出走組	スターター
4組目	トーシンパートナーズ社長
5組目	田中希実 選手
6組目	一柳 議長
7組目	沢島 文教委員長

北渋マイル(折り返し)：①配置業務について

北渋マイル(ワンウェイ)開催時 ～9：40分頃



【スタート地点】

【1.スタート前列整理】① ①

オペラ通りに選手を整列させます。

※ゼッケンの番号を確認し、他の組の選手が紛れていないかを確認してください。

北渋マイル(ワンウェイ)の最終組、最終ランナーが幡ヶ谷不動尊入口交差点を通過したら、列を所定の場所に移動します。

【2. スタート対応】②

この時間帯では、スタート位置の確認等の確認をお願いします。

【3. 折り返し地点対応】③ ③

資機材(コーン・コーステープ等)の確認をしてください。
この時間帯は、渋谷区陸協の1名は北渋マイル(ワンウェイ)終了後に移動して合流しますので、puray(シャフト)中心に進めてください。

【ゴール地点】

【4. ゴール対応】④ ④

この時間帯については、ゴール位置の確認および業務内容の確認作業を中心に進めてください。

【5. 計測係(puray)2名】⑤

計測を行います。計測上のトラブルなどはこちらで対応します。

【選手誘導】

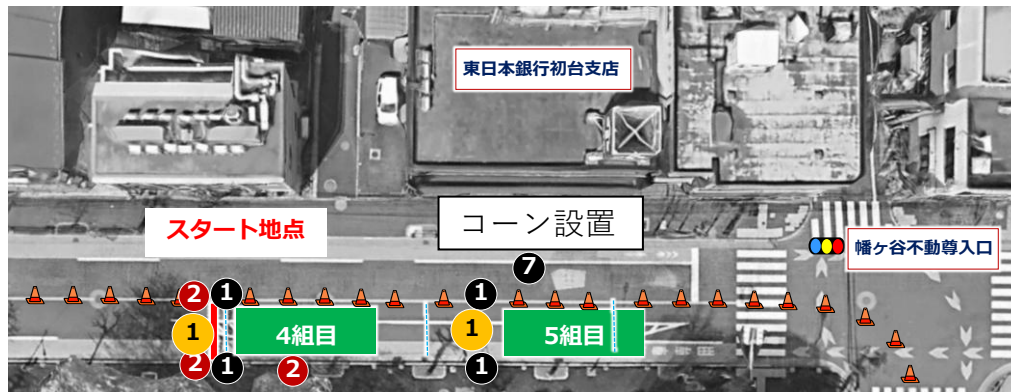
【6.選手誘導係】⑥

スタートへ向かってくる選手を待機列に誘導します。

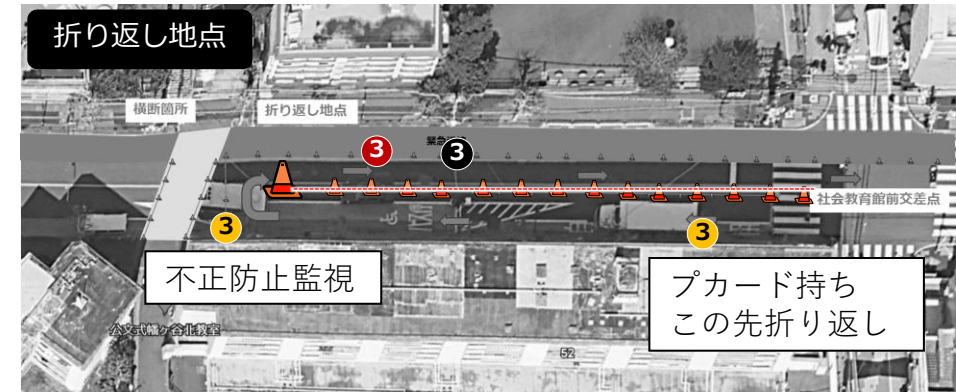
※プラカード持ち

ステージ横の1名は選手チェック

最終ランナー通過時 9:40分頃～



KITASHIBU RUN RUN FESTA2025



【スタート地点】

【1.スタート前列整理】① ①

待機スペースから、指定の位置に選手を移動させます。
1名はプラカード、2名はトラロープを両サイドでそれぞれ持ち対応します。

【2. スタート対応】②

スタート位置に先頭を整列させ、MC合図によってスタートします。
もう1名はゼッケンの番号を確認し、他の組の選手が紛れていないかを確認をお願いします。

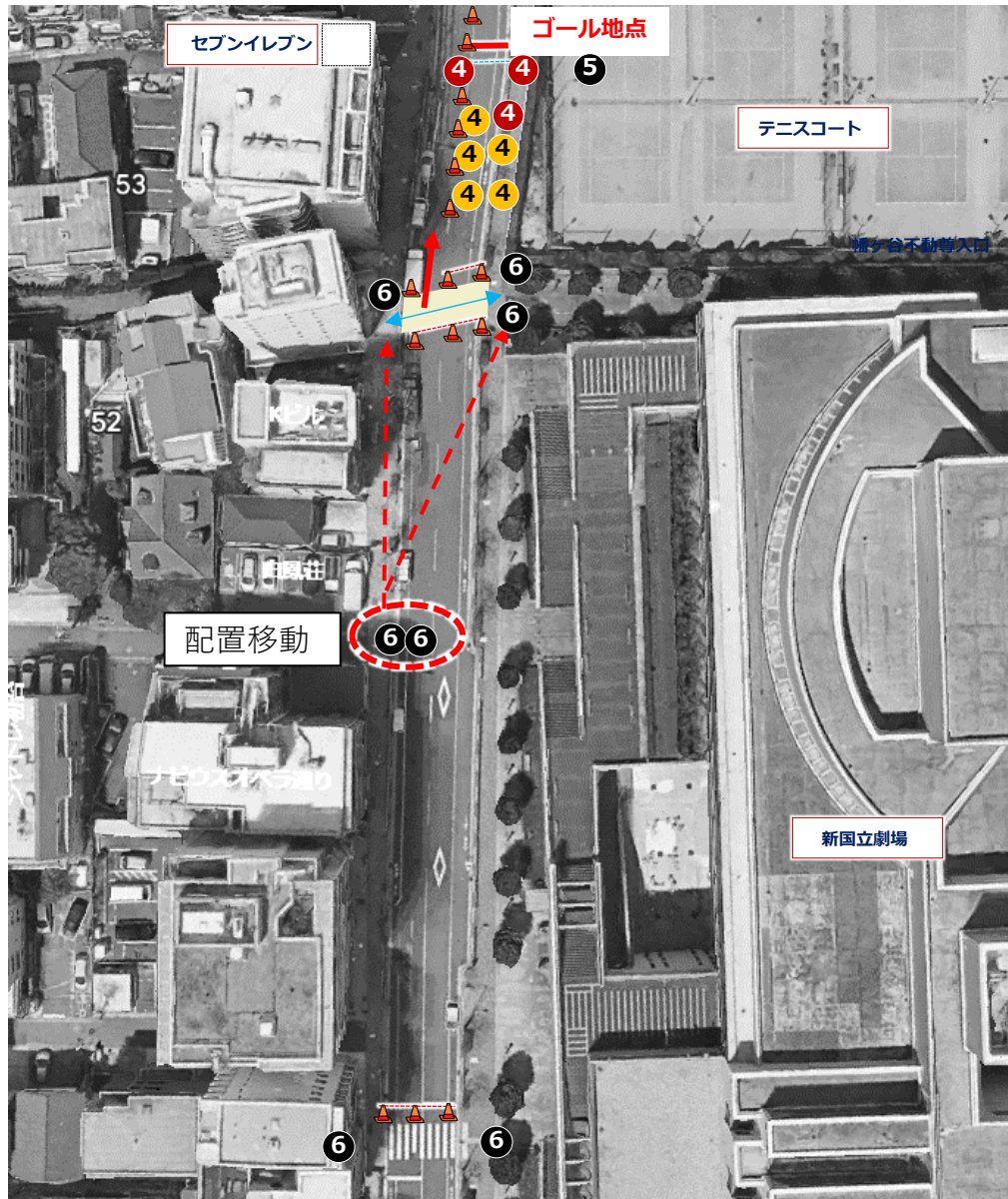
【3. 折り返し地点対応】③ ③ ③

北渋マイル(ワンウェイ) 最終ランナーが通過したら、中央に折り返し用コーンおよびコーン間はコーステープにて資機材を設置してください。
※陸協さんはゴールからの転配となるため、スタッフが中心となり進めてください。

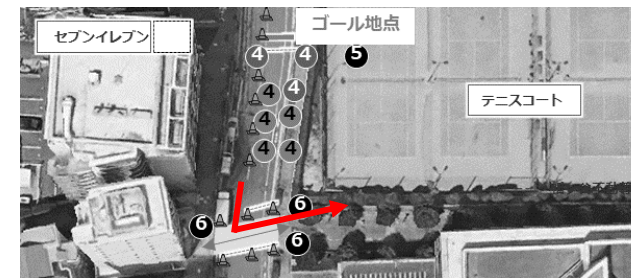
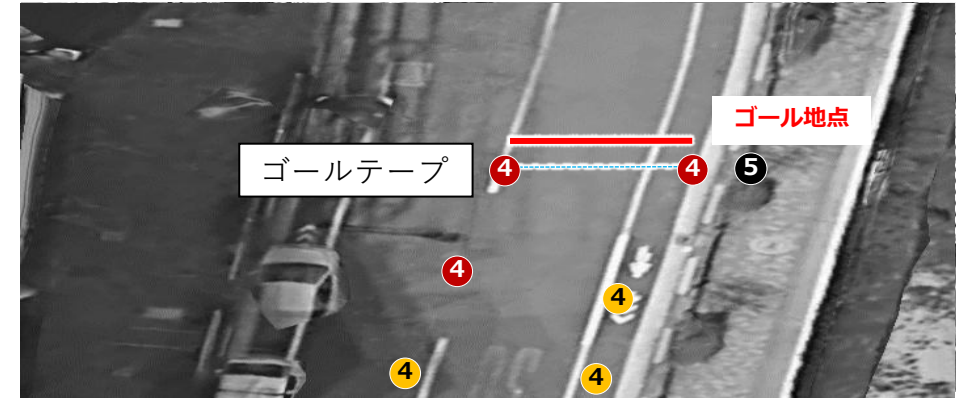
【4. コーン設置、参加者チェック対応】⑦

遊撃の2名は中央コーン設置。
残り1名は参加者チェック。

最終ランナー通過時 9:40分頃～



KITASHIBU RUN RUN FESTA2025



※ゴールした選手について(退場導線)
ゴールした選手は、道路横断箇所
から退場し、手荷物預かり所方向へ
向かいます。

【ゴール地点】

【1. ゴール対応】 4 4

1. ゴールした選手にゴールテープを張る
ゴールした選手は道路横断箇所から退場となります。
※ゼッケンに付いているチップは回収しない。

4名の役割どうするか
(リレーマラソンでタスキ
回収するため)

【2. 計測係(puray)2名】 5

計測を行います。計測上のトラブルなどはこちらで対応しま
す。

【選手誘導】

【3. 選手誘導係】 6

事前の待機スペースに配置していた2名を、横断箇所にシフ
トさせ、参加者案内に従事します。※プラカード

リレーマラソン

リレーマラソンの概要

「リレーマラソン」とは、60分間という制限時間の中で、2名から8名のチームが最大何周できたかを競うリレーマラソン大会です。
全長1.6 kmのコースで行われます。

リレーマラソンのルールの特徴

- ・タスキをつないで走ります（チップ内蔵）
- ・走る順番は決められていません
- ・ひとり何度でも走ることができます（一度走り終えた後も、再度走ることができます）
- ・もっとも多く周回を重ねたチームが優勝となります。
- ・タスキの受け渡しは、コース内の決められたゾーンにて行われます。

順位の決定方法

レース終了後、同一周回のチームがあった場合は、スタート地点（ゴール地点）のマットを先に通過した方が順位が上になります。

制限時間になったら

制限時間を超えると、スタート地点（ゴール地点）のマットを通過しても周回にカウントはされません。
そのため、一周回するのがとても無理な時間、56分経過時（＝残り4分）の段階で、それ以降の時間にマットにたどり着いたチームには、関門を設けて次の周には進めなくします。

コース上について

60分すぎた段階でコース上を走る選手については、歩道上に上がってもらいます。競技運営チームだけでは、指示しきれない場合がありますので、沿道員にも情報を共有してランナーに指示を出します。

リレーマラソン：スタート・ゴールについて

給水ポイント設置検討

100m地点

50m地点

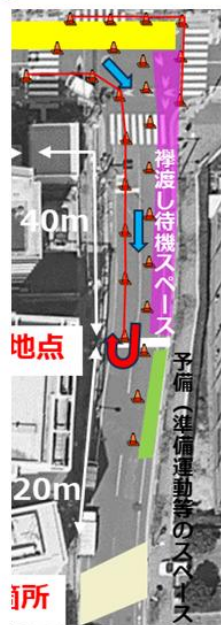
スタート地点

ゴール地点/折り返し地点

スタート地点は北渋マイル（折り返し）と同地点

待機スペースについて

1走者に関しては、スタートラインに並び、その他の走者に関しては
襦渡しのスペースにて待機。

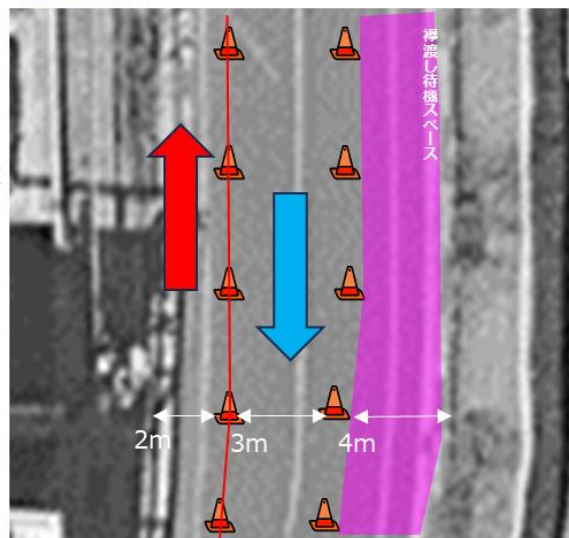


襦渡し待機スペース
横4m×縦50m=200㎡

昨年の実績
76チーム/401名参加

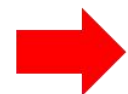
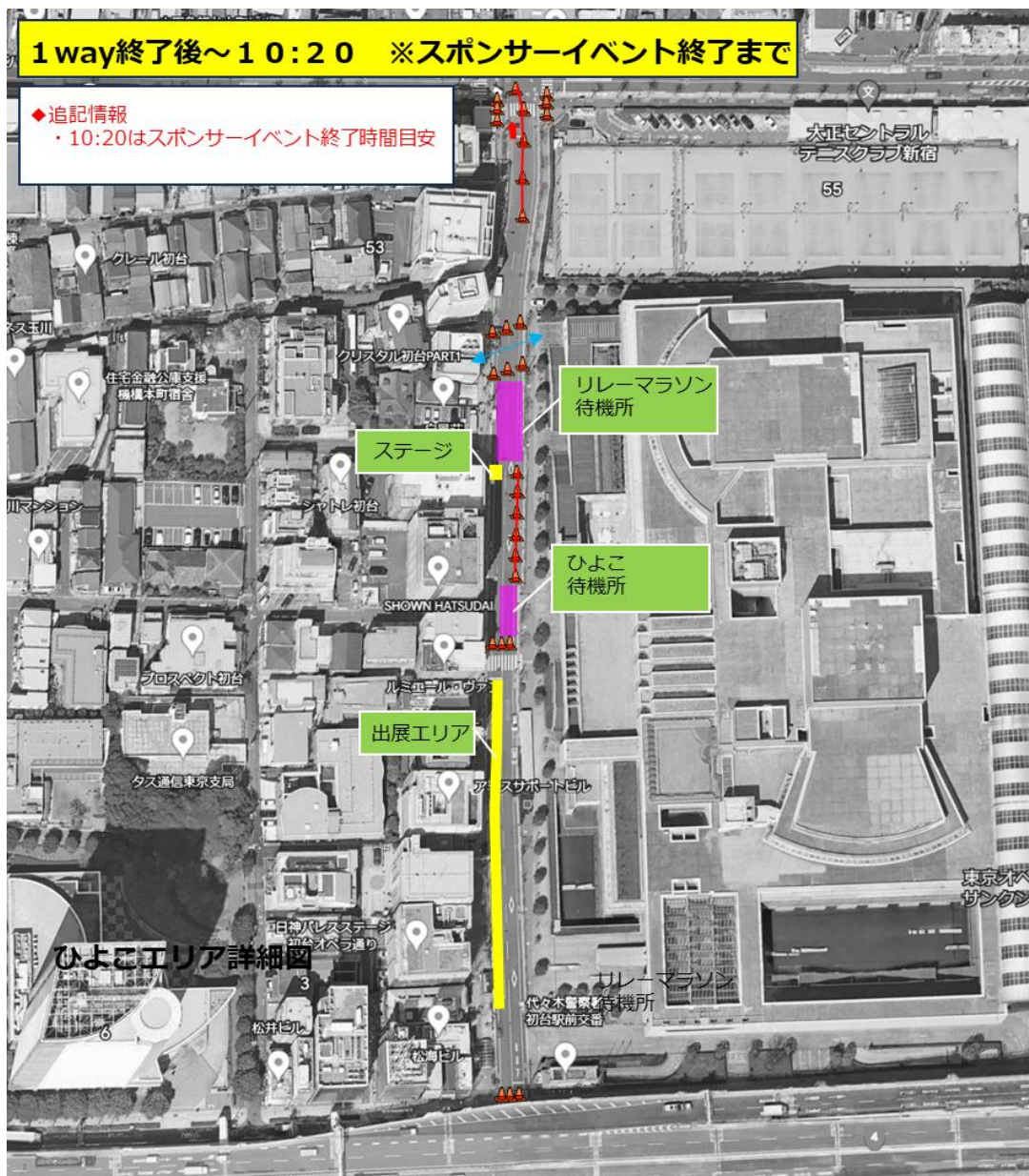
走者76名から401名を引くと
およそ330人が襦渡しスペースに
待機することが予想される。
1㎡あたり2名で算出すると、
約170㎡が必要

オペラ通りに
於ける各幅

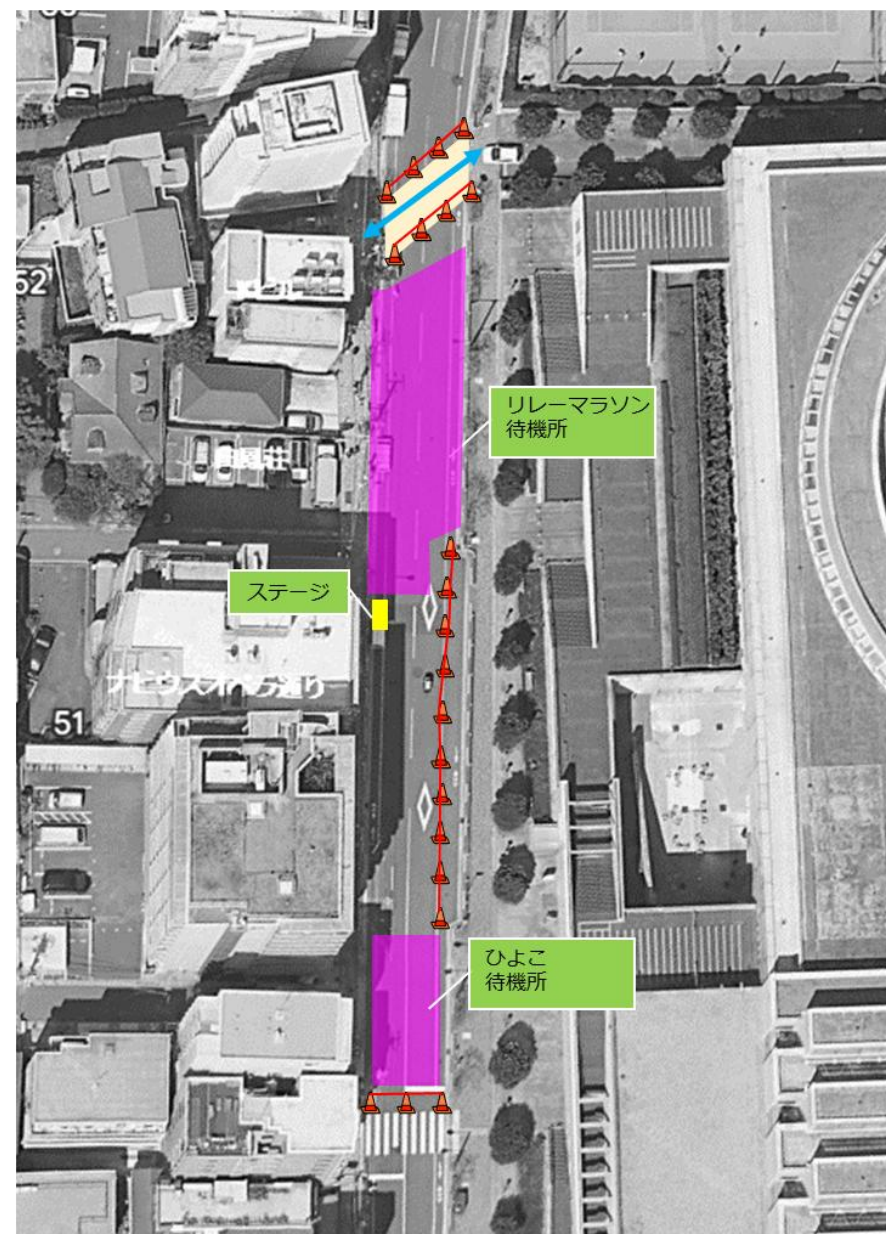


※折り返し地点は北渋マイル(折り返し)と同様です。

リレーマラソン：事前待機場所について



本部前
詳細
図面



アイコン	ポジション	ポジション数	所属	氏名	業務内容	備考
	全体統括	2名	渋谷区陸協1名 puray(シャフト)1名		全体の管理・統括	
① ①	1. スタート前 列整理	21名	puray(シャフト)		・待機スペースの対応（ひよこレースエリア含む） 事前待機エリア＝(ボランティア11名+スタッフ10名) 詳細は次ページ参照	北渋マイル(ワンウェイ)からのシフト要員あり
②	2. スタート対応	3名	渋谷区陸協3名		・スタートラインの整列(1名)、スタート合図調整(1名)、出走ランナーのゼッケンチェック(1名)	北渋マイル(折り返し)からそのまま
③ ③ ③	3. 折り返し地点対応	4名	渋谷区陸協1名※ puray(シャフト)1名 ボランティア2名		・折り返し地点案内誘導および安全管理 プラカード(1名)、不正監視(1名)	北渋マイル(折り返し)からそのまま
④ ④	4. ゴール対応	8名	渋谷区陸協3名 ボランティア5名		・ゴールした選手にゴールテープを張る(2名) ゴール後のランナーの襷回収(6名) ※レース中は、オペラ通りの折り返し監視	北渋マイル(折り返し)からそのまま
⑤	5. 計測係	2名	puray		・計測コントロールおよび、トラブル対応	
⑥	6. リレーゾーン選手呼び出し	3名	渋谷区陸協3名		・襷渡しスペースに待機しているランナーへの広報	北渋マイル(ワンウェイ)スタート要員対応
⑦	7. 遊撃	3名	puray(シャフト)		・参加者チェック(1名)、突発的対応(2名)	北渋マイル(折り返し)からそのまま

●(赤色)渋谷区陸協 ●(オレンジ)ボランティア ●(黒色)puray/シャフト

ゼッケンと組み編成について

※参加者のゼッケン番号は出走組順になっています。各番号の出走組は以下となります。

出走組	ゼッケン番号
リレーゾーン	1～80

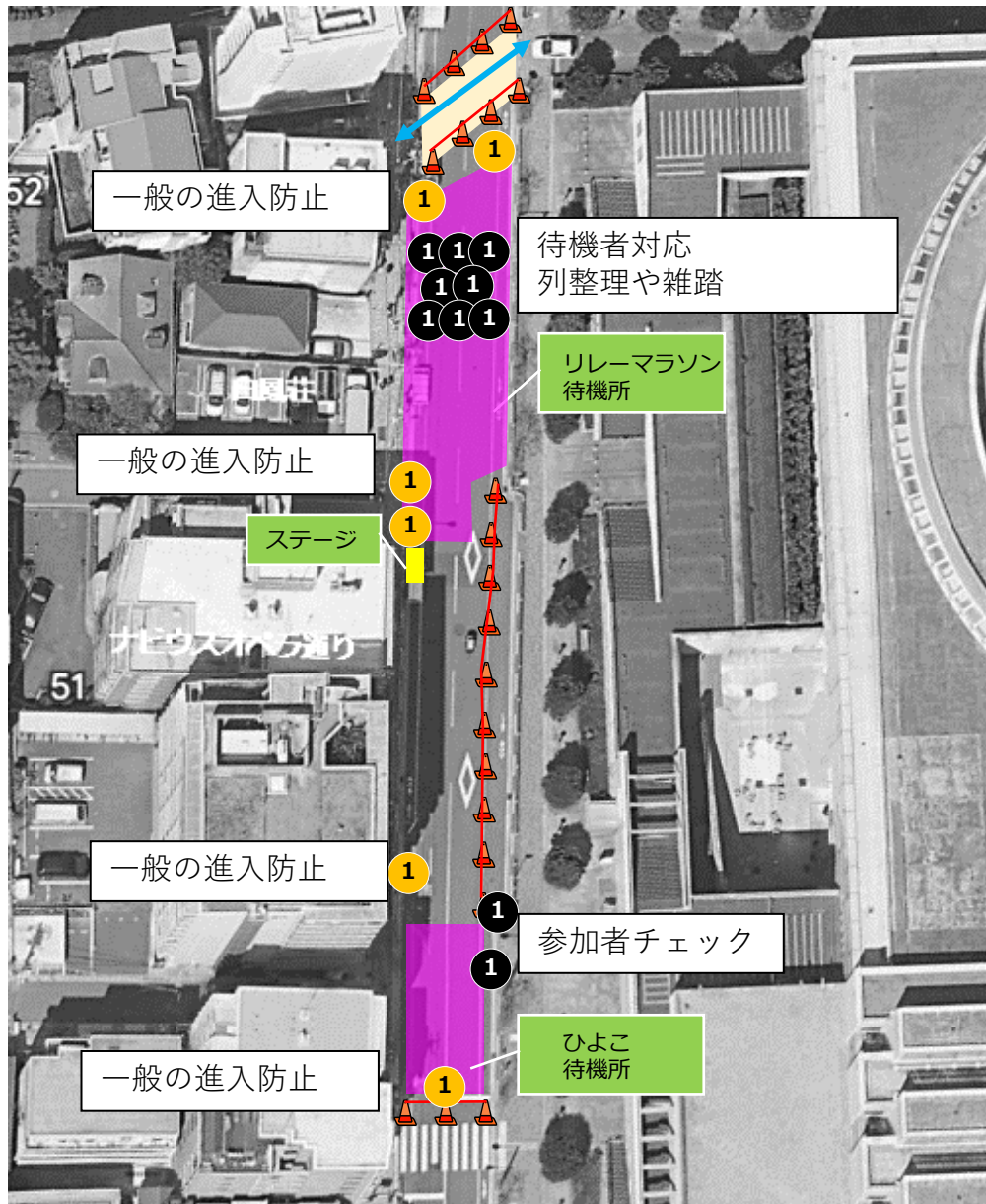
スターターについて

各組のスターターについては、以下の方々が担当される予定です。
※スタートの進行はMCが行います。

出走組	スターター
リレーマラソンスタート	代々木警察署 三浦久和 署長

給水あり 別紙にて

NBイベント終了まで



KITASHIBU RUN RUN FESTA2025

入口



※この時間はリレーマラソン参加者/ひよこレース参加者のみ
(一般の進入防止)

【事前待機エリア】

【1. リレーマラソン待機者対応】

- ① 左記、エリア内における管理と対応
列整理や雑踏対応
- ① 北渋マイル(ワンウェイ)スタート前列整理要員のボランティアさんとなるため、負担がかかる配置についてはスタッフにて対応する

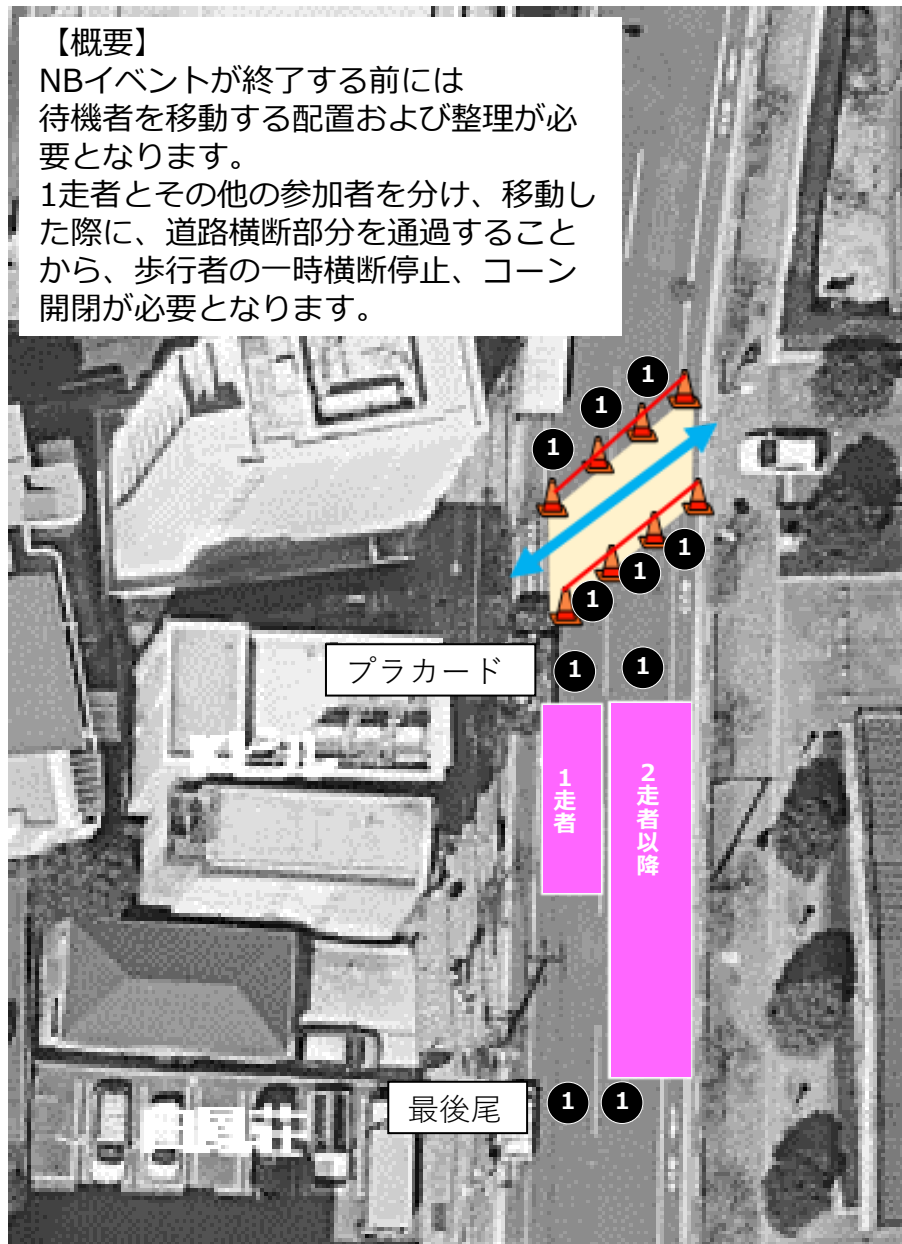
※ 北渋マイル(ワンウェイ)スタート前列整理要員の8名、
北渋マイル(折り返し)スタート前列整理要員の15名のうち8名
が転配して行く。
北渋マイル(折り返し)スタート前列整理要員の15名のうち7名
は、NBイベント終了後のコーン設置→ハチ公ラン&ウォーク対応へ。

リレーマラソン：①配置業務について

NBイベント終了後の待機移動

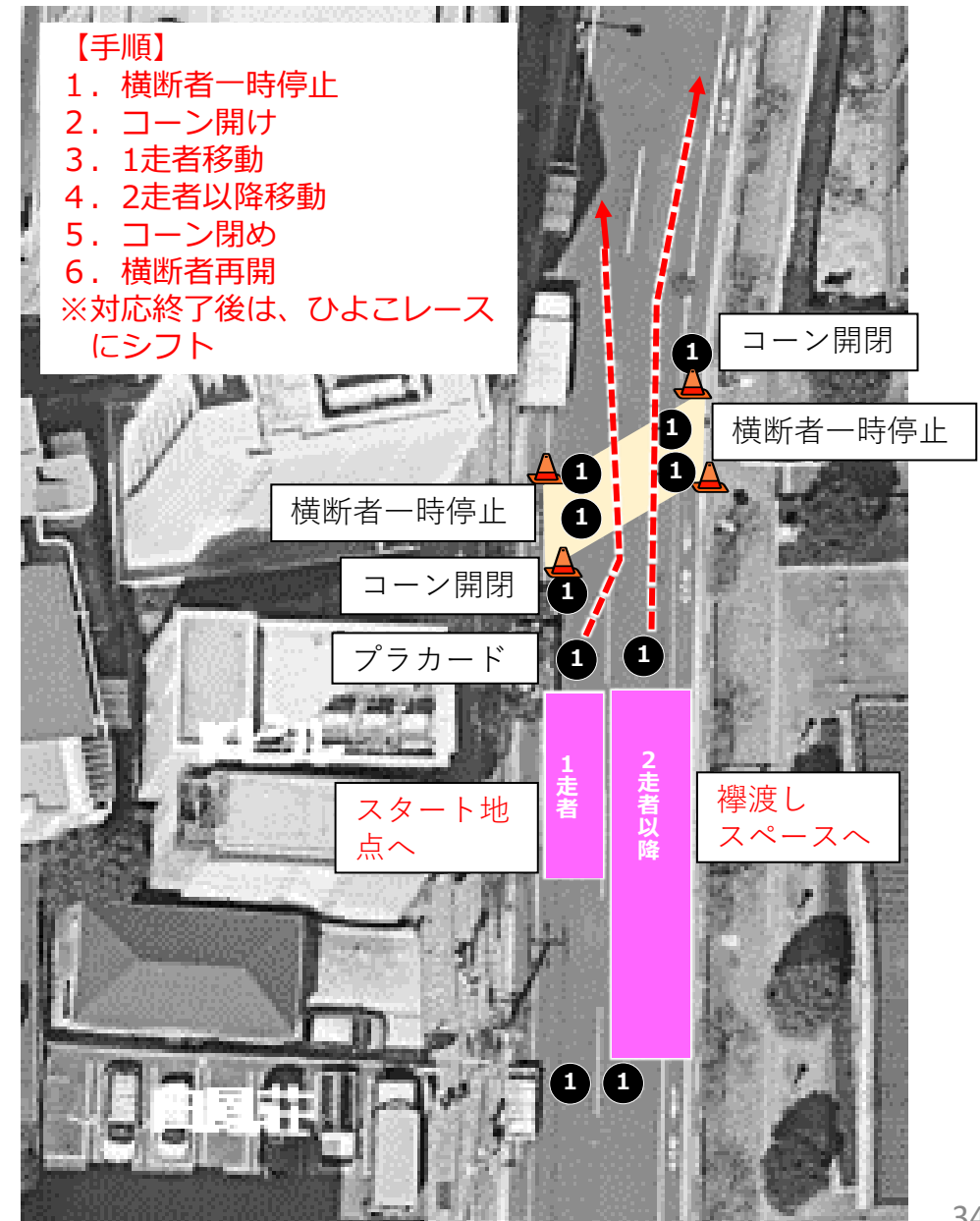
【概要】

NBイベントが終了する前には待機者を移動する配置および整理が必要となります。
1走者とその他の参加者を分け、移動した際に、道路横断部分を通過することから、歩行者の一時横断停止、コーン開閉が必要となります。



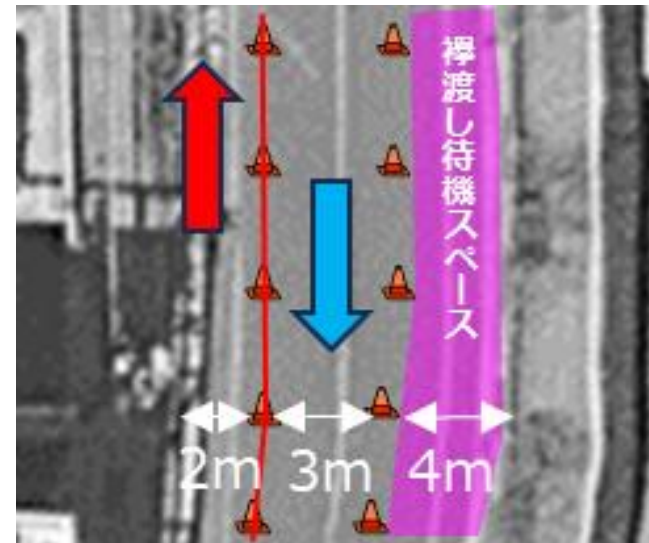
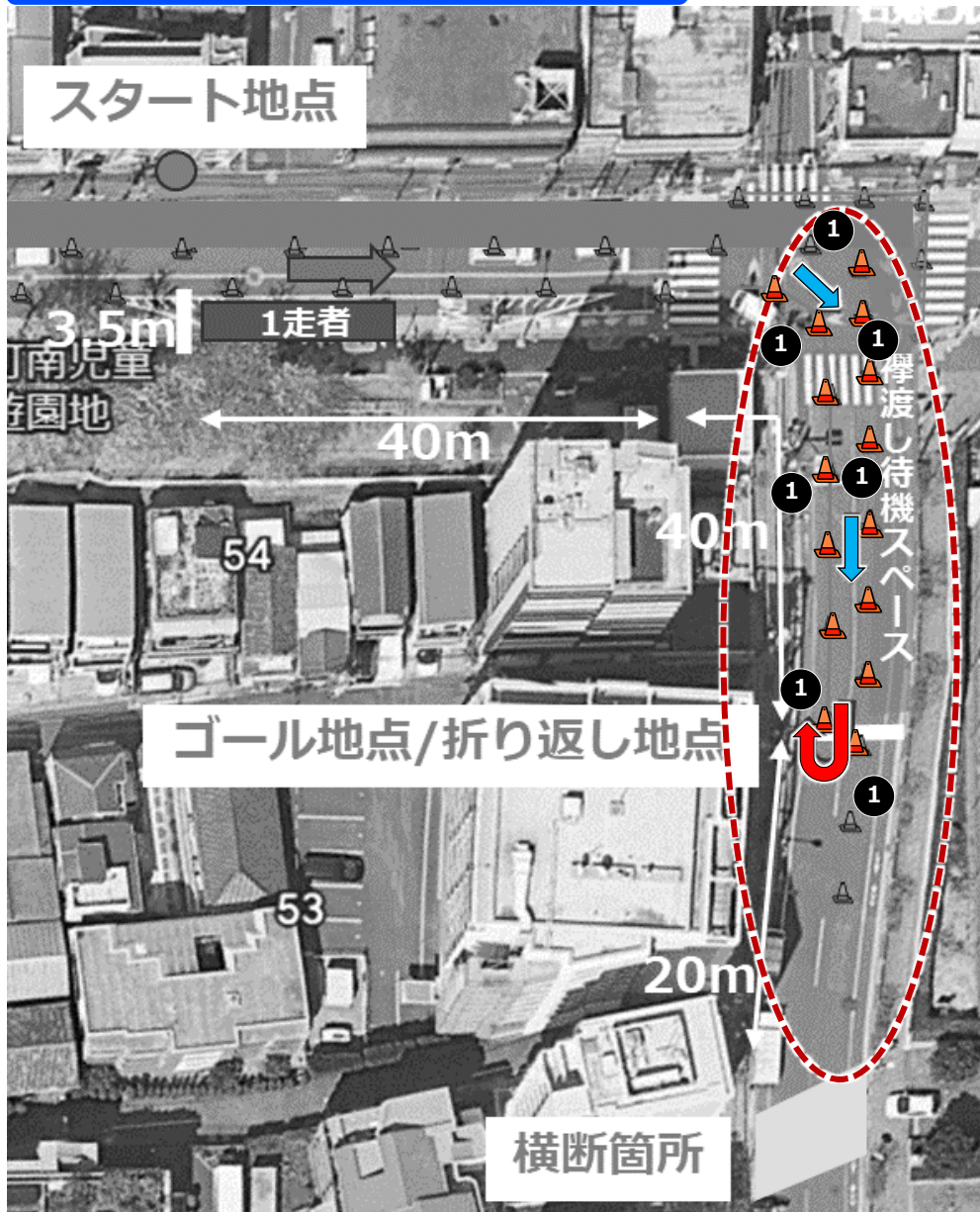
【手順】

1. 横断者一時停止
 2. コーン開け
 3. 1走者移動
 4. 2走者以降移動
 5. コーン閉め
 6. 横断者再開
- ※対応終了後は、ひよこレースにシフト



リレーマラソン：①配置業務について

NBイベント終了後の待機移動（コーン設置）



【コーン切替・設置】

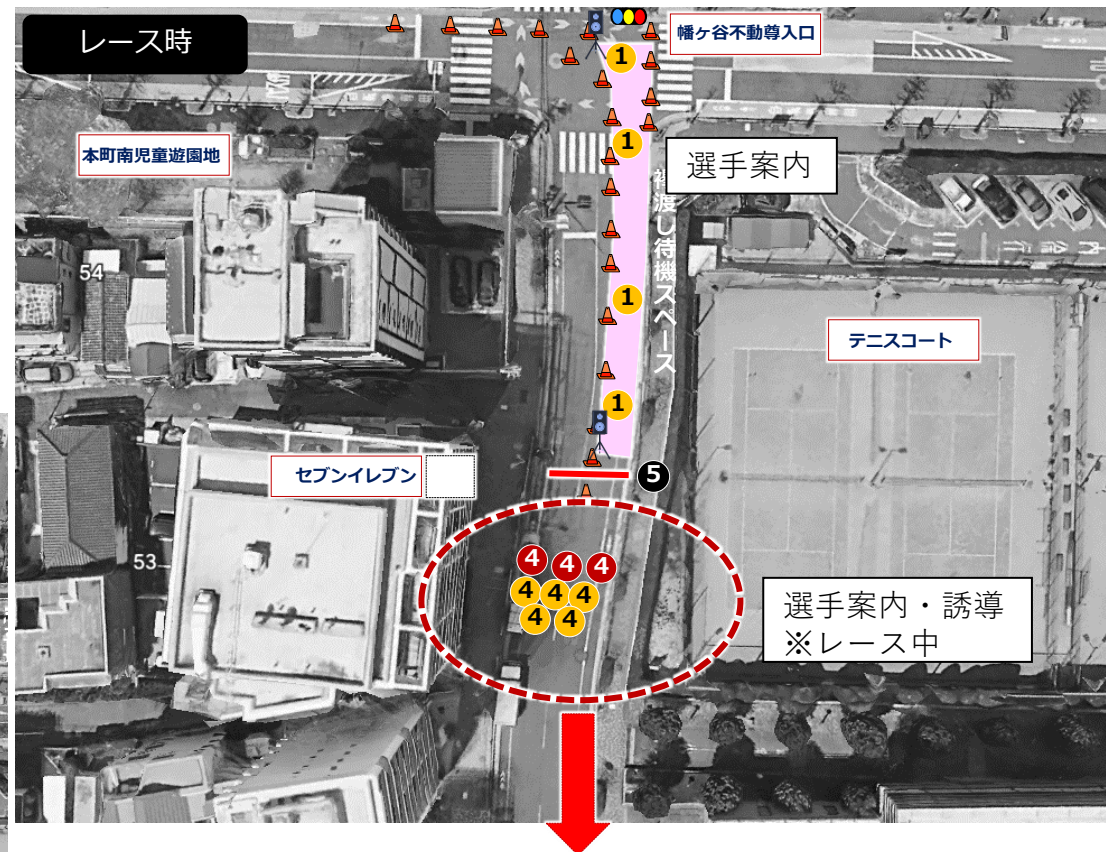
北渋マイル(折り返し)スタート前列整理要員の15名のうち7名が転配して行う。

設置後、この7名についてはハチ公ラン&ウォーク対応へ

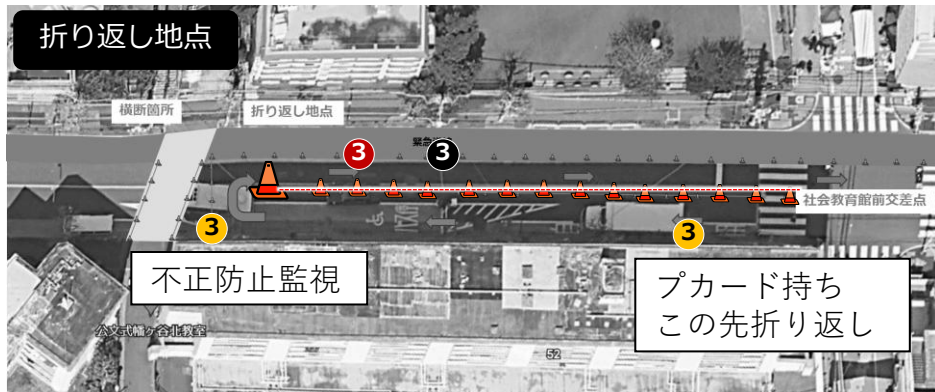
- ・列整理対応2名
- ・スタート対応2名
- ・日本動物医療センター前4名(遊撃1名追加)

リレーマラソン：②配置業務について

リレーマラソン開始時



リレーマラソン開始時



※北渋マイル(折り返し)から配置維持となります。

【スタート地点】

【1.スタート前列整理】①

待機スペースから、指定の位置に選手を移動させます。
1名はプラカード、2名はトラロープを両サイドでそれぞれ
持ち、1名は最後尾対応となります。終了後はひよこレース
にシフトしてください。

この際、**1走目と2走目以降では行先が違う**ため注意！
ボランティアさん5名は、襷渡しスペースに配置し、
広報案内および人の集中がないか安全対策に努めます。
危ないと思うところなどありましたら、お近くのスタッフ
にお声がけください。

【2. スタート対応】 2

スタート位置に先頭を整列させ、MC合図によってスタートします。

もう1名はゼッケンの番号を確認し、同じチームの選手がいないか確認をお願いします。

もし可能であれば、スタート後はリレーゾーン呼び出し対応へヘルプをお願いします。

【3. 折り返し地点対応】 3 3 3

北浜マイル(折り返し) と引き続きの業務となります。
折り返し地点についても変更はありません。

【4. ゴール対応】 4 4

1. ゴールした選手にゴールテープを張る
2. ゴール後のランナーの襷回収

また、ゴールするまで1時間を要することから、レースが始まりましたら、オペラ通りの折り返し地点の対応をお願いいたします。

【5. 計測係(puray)2名】 5

計測を行います。計測上のトラブルなどはこちらで対応します。

【6. リレーゾーン選手呼び出し対応】

北渋マイル(ワンウェイ) スタート対応の渋谷区陸協の3名がシフトし対応します。

2名は襻渡し前で確認し、襻エリア内で設置している
スピーカーと連動し呼び出しを行います。
もう1名の方は、襻エリア内にてフォローを行います。

※リレー終了アナウンスについて

残り4分の段階で、MCのアナウンスによって、それ以降の時間にマットにたどり着いたチームには、関門を設けて次の周には進めなくします。

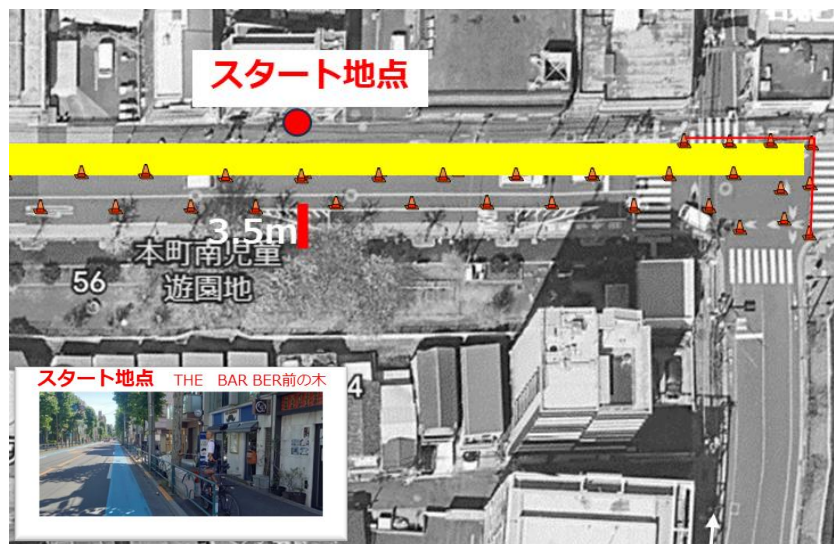
ハチ公ラン&ウォーク

ハチ公ラン&ウォーク：スタート・ゴールについて

事前待機場所について検討

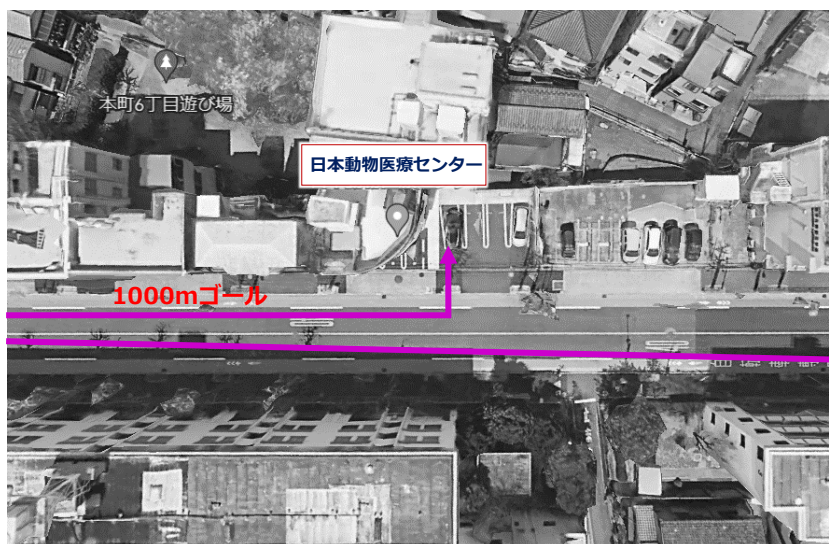


スタート地点



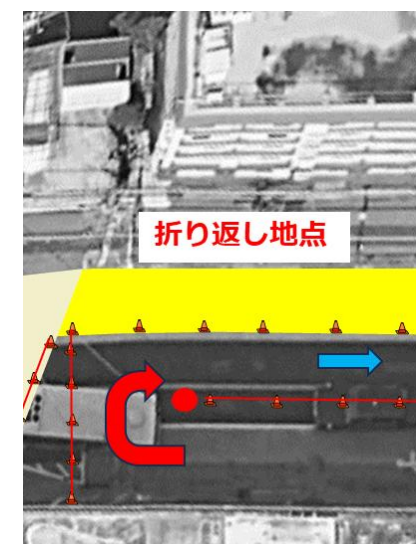
※北渋マイル(折り返し)と同場所でのスタート位置

ゴール地点



※1000mは社会教育館先(北渋マイル折り返しと同様)で折り返してゴール

折り返し地点



アイコン	ポジション	ポジション数	所属	氏名	業務内容	備考
	全体統括	1名	puray(シャフト)1名		全体の管理・統括	
①	1. スタート前 列整理	2名	puray(シャフト)2名		・ブラカード(1名)	リレーマラソン列整理 要員シフト対応
②	2. スタート対応	2名	puray(シャフト)2名		・スタートラインの整列(1名)、スタート合図調整(1名)	リレーマラソン列整理 要員シフト対応
③	3. 折り返し地点対応	4名	puray(シャフト)1名 ボランティア2名		・折り返し地点案内誘導および安全管理 ブラカード(1名)、不正監視(1名)	リレーマラソン からそのまま
④	4. ゴール対応	4名	puray(シャフト)4名		・ゴール後案内(2名)、歩行者一時横断停止(2名)	リレーマラソン列整理 要員シフト対応

●(赤色)渋谷区陸協 ●(オレンジ)ボランティア ●(黒色)puray/シャフト

ゼッケンと組み編成について

※参加者のゼッケン番号は出走組順になっています。各番号の出走組は以下となります。

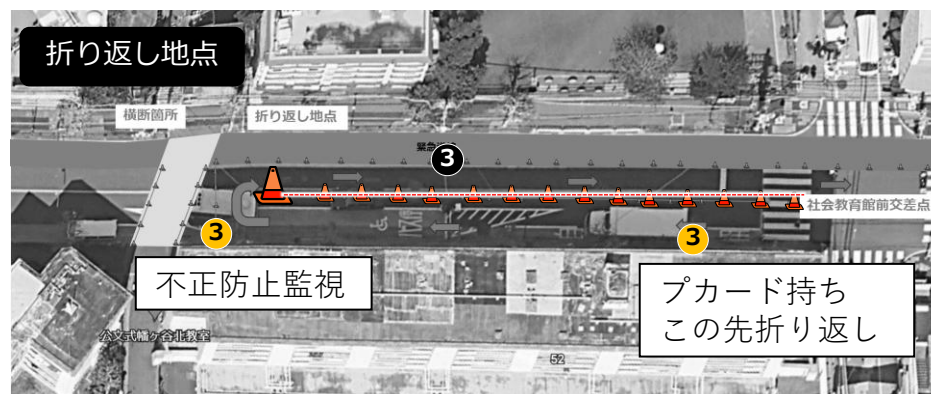
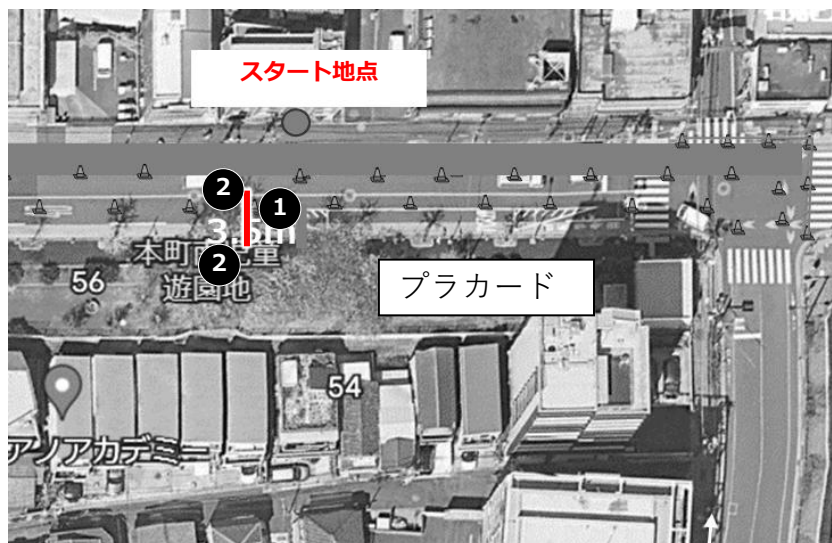
出走組	ゼッケン番号
ハチ公ラン&ウォーク	8001-

スターターについて

スターターについては、以下の方々が担当される予定です。
※スタートの進行はMCが行います。

出走組	スターター
-	渋谷消防署代々木出張所 榎田 所長

ハチ公ラン&ウォーク(11:30頃～)



【スタート地点】

【1. スタート前列整理】①

先頭にプラカード(1名)を持って整理にあたって下さい。

【2. スタート対応】②

スタート位置に先頭を整列させ、スタート合図をコントロール(オンタイム)します。

【折り返し地点】

【3. 折り返し地点対応】③ ③

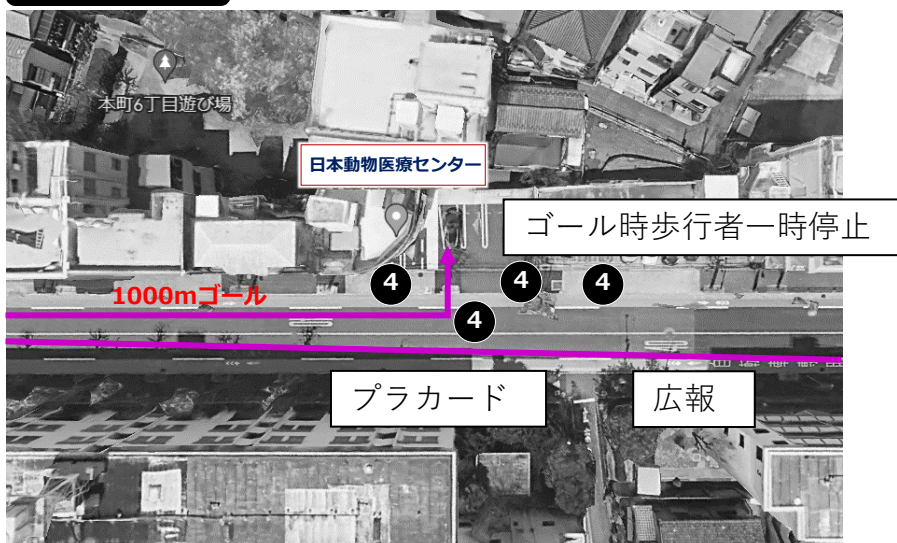
リレーマラソンと引き続きの業務となります。
折り返し地点についても変更はありません。

【ゴール地点】

【4. ゴール対応】④

社会教育館先を折り返してゴールになります。
ゴールの際は、横断歩道の歩行者を一時横断停止にし対応して下さい。

ゴール地点



先導および最後尾

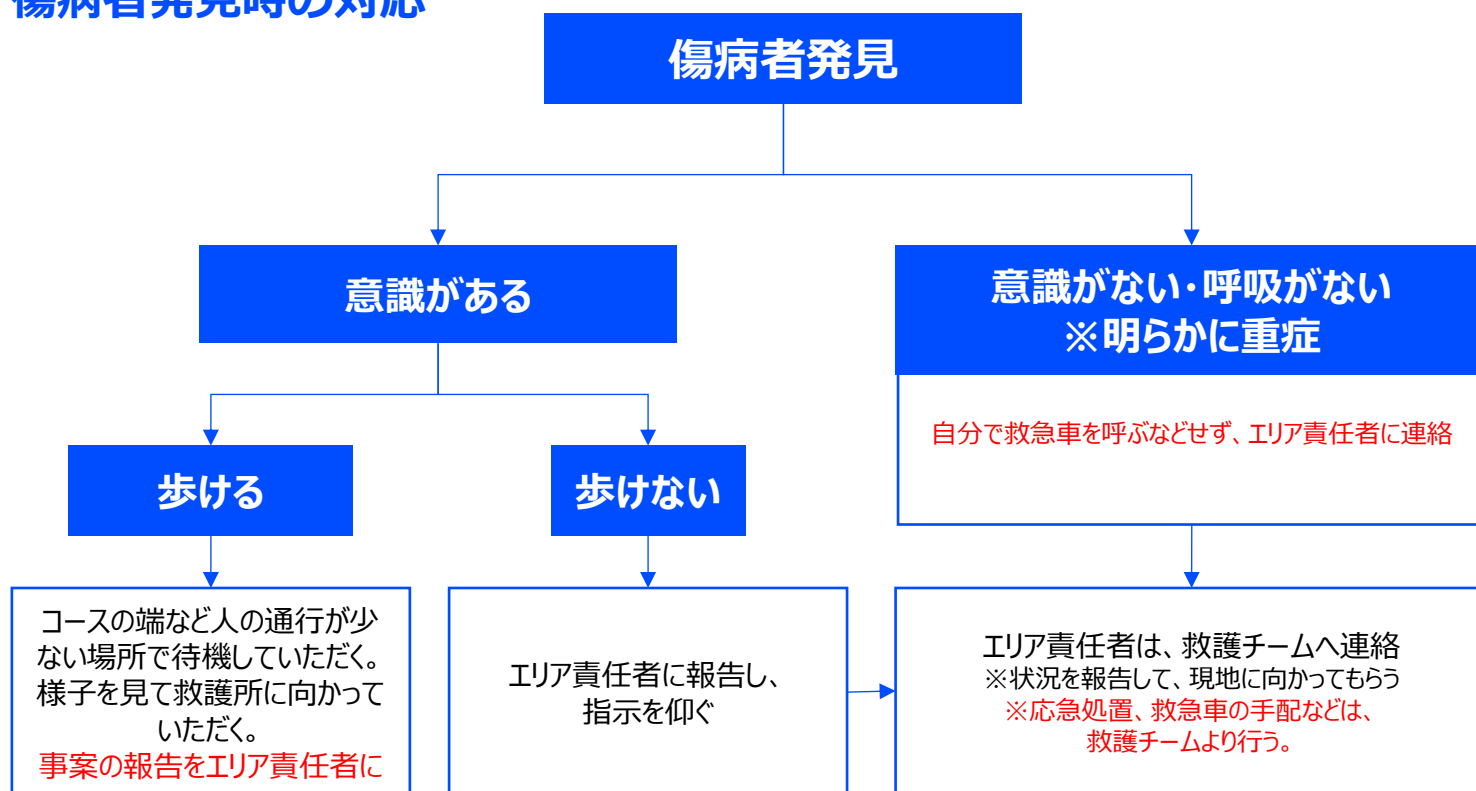
先導および最後尾は以下のシフトにより運用を行う予定です。自転車にて運用されます（シフトは変更の可能性あり）

時刻	概要	先導・後走
9:30	北渋マイル1組目スタート(一般・1wayコース)	・先導①、最後尾①
9:33	北渋マイル2組目スタート(一般・1wayコース)	・先導②、最後尾②
9:38	北渋マイル3組目スタート(ブラインドレース・1wayコース)	・先導③、最後尾③
9:53	北渋マイル4組目スタート(折り返しコース)	・先導④、最後尾④
9:58	北渋マイル5組目スタート(折り返しコース)	・先導①、最後尾①
10:03	北渋マイル6組目スタート(折り返しコース)	・先導②、最後尾②
10:08	北渋マイル7組目スタート(折り返しコース)	・先導③、最後尾③
10:13	New balance予定	
10:30	リレーマラソンスタート	・先導①、最後尾①
10:50	ひよこレース(未就学児ラン)	
11:30	リレーマラソン終了	
11:31	ハチ公ラン&ウォーク(※日本動物医療センターまでの約0.8km)	・先導②、最後尾②
11:45	コースクリア	

要確認 備品リスト

項目	詳細																
		ゴミ袋	回収箱	トング	紙コップ	雑巾	ボールペン	マッキー	養生テープ	ガムテープ	バインダー	はさみ	カッター	トラメガ	カッパ	無線機	
																IP無線	デジタル
運営	全体責任者														1	2	
	リーダー（庶務・役員係）														2		
	北渋マイル(片道)スタート	2							2	1				2	3	1	
	リレーゾーン呼び出し																
	北渋マイル(折り返し)スタート	2							2	2				2	3	1	
	リレースタート	2															
	北渋マイル(折り返し・リレー)ゴール	2	3						1	1				2	3	1	
	北渋マイル(片道)ゴール	2	3						1	1				2	3	2	
	折り返し地点誘導	1															
		11	6	0	0	0	0	0	6	5	0	0	0	8	15	7	0

傷病者発見時の対応



対処時におけるエリア責任者への報告項目

- 発見時の状況確認についてのポイントは、
 - ①出血があるか
 - ②呼吸があるか
 - ③意識があるかを確認
 ※身体をゆすったり、動かしたりしない
 ※ケガ以外の場合は、コロナウイルス感染の疑いもあるため、距離を保って症状を確認する。

エリア責任者は事案発生時、速やかに救護班に報告。緊急性の高い場合は、救護班は独自の判断で、救急車の手配などを優先してください。
本部は無線を通じて状況を把握し、レースの継続・中止を判断します。

【救護体制について】救護チームについては、本部に、救護本部を設置。各エリアを3分割して巡回救護に当たります。
有事発生時はすべて救護本部からの指示のもと、コース上の救護員が初動にあたります。